



UNIVERSIDAD
DE GRANADA



ESTUDIO SOBRE INDICADORES DE GÉNERO EN LA FACULTAD DE EDUCACIÓN Y HUMANIDADES DE MELILLA

Curso académico 2016-2017

Comisión de Igualdad

Lucía Herrera Torres (Coordinadora)

María Tomé Fernández (Secretaria)

Mónica Luque Suárez (PDI)

Laila Mohamed Mohand (PDI)

Ángel Hierro Moreno (PAS)

Amin Kasmi Mohamed (Alumnado)

Índice

Introducción.....	4
1. Alumnado, por género, en cada título de Grado.....	5
1.1. Grado en Educación Infantil.....	5
1.2. Grado en Educación Primaria.....	6
1.3. Grado en Educación Social.....	7
1.4. Doble Grado en Educación Primaria y Ciencias de la Actividad Física y del Deporte.....	8
2. PAS, por género.....	9
3. PDI, por género, de la Facultad de Educación y Humanidades de Melilla.....	10
3.1. Departamentos.....	10
4. Comisiones, por género, de la Facultad de Educación y Humanidades de Melilla.....	13
5. Discusión.....	15

Introducción

En la Junta de Facultad de 15 de diciembre de 2016 se nombran los miembros de la Comisión de Igualdad, comisión no permanente de la Facultad de Educación y Humanidades de Melilla. Siguiendo la legislación y normativas internacionales, nacionales, autonómicas y de la Universidad de Granada, esta comisión se compromete a impulsar políticas basadas en los principios de libertad, democracia, justicia, equidad y solidaridad en los diferentes ámbitos y sectores universitarios. Específicamente, velará para que cualquier forma de sexismo, discriminación y exclusión por razones de género sean erradicadas de este centro universitario.

Entre sus propuestas de actuación se sitúa la relativa a “Desarrollar estudios e investigaciones que incluyan indicadores de género con la finalidad de profundizar en el análisis de la situación de igualdad de género en la Facultad de Educación y Humanidades de Melilla en los diferentes ámbitos universitarios (docencia, investigación y gestión)”. En este sentido, el presente documento incluye un breve estudio sobre la distribución, en función del género, en los tres sectores de la comunidad universitaria que integran este centro, esto es, alumnado, personal de administración y servicios (PAS) y personal docente e investigador (PDI).

Los datos recogidos se ubican dentro del curso académico 2016-2017 y fueron los relativos al mes de marzo de 2017. Es necesario poner de manifiesto que en el presente curso académico han tenido lugar múltiples contrataciones de profesorado así como cambio de centro del mismo, por lo que es posible que al finalizar el curso académico varíen ligeramente los datos en función del género.

1. Alumnado, por género, en cada título de Grado

La Facultad de Educación y Humanidades de Melilla imparte tres títulos de Grado y un Doble Grado. A continuación se detallará la distribución de estudiantes, por género, en cada uno de dichos títulos.

1.2. Grado en Educación Infantil

El alumnado total matriculado en el Grado en Educación Infantil es de 111 (ver Tabla 1).

Tabla 1

Género del alumnado, por curso, en el Grado en Educación Infantil

Curso	Género		Total
	Mujer	Hombre	
Primero	11	4	15
Segundo	14	1	15
Tercero	30	4	34
Cuarto	45	2	47
Total	100	11	111

En la Figura 1 se puede observar que en esta titulación predominan de forma significativa las alumnas matriculadas frente a los alumnos (90.09% vs. 9.91%).

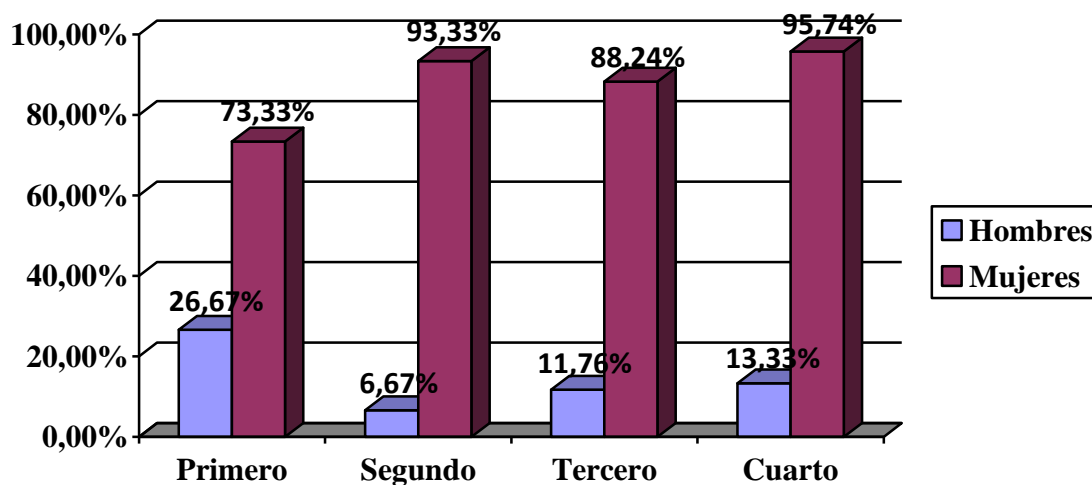


Figura 1. Género en función del curso del Grado en Educación Infantil.

1.2. Grado en Educación Primaria

En este Grado, el total de estudiantes matriculados ha sido de 201 (ver Tabla 2).

Tabla 2

Género del alumnado, por curso, en el Grado en Educación Primaria

Curso	Género		Total
	Mujer	Hombre	
Primero	27	24	51
Segundo	25	11	36
Tercero	28	13	41
Cuarto	47	26	73
Total	127	74	201

Aunque en primer curso la distribución, en función del género, es bastante igualada (ver Figura 2), en los siguientes cursos las alumnas duplican a los alumnos. En su conjunto, son más las mujeres que cursan esta titulación (63.18% vs. 36.82%).

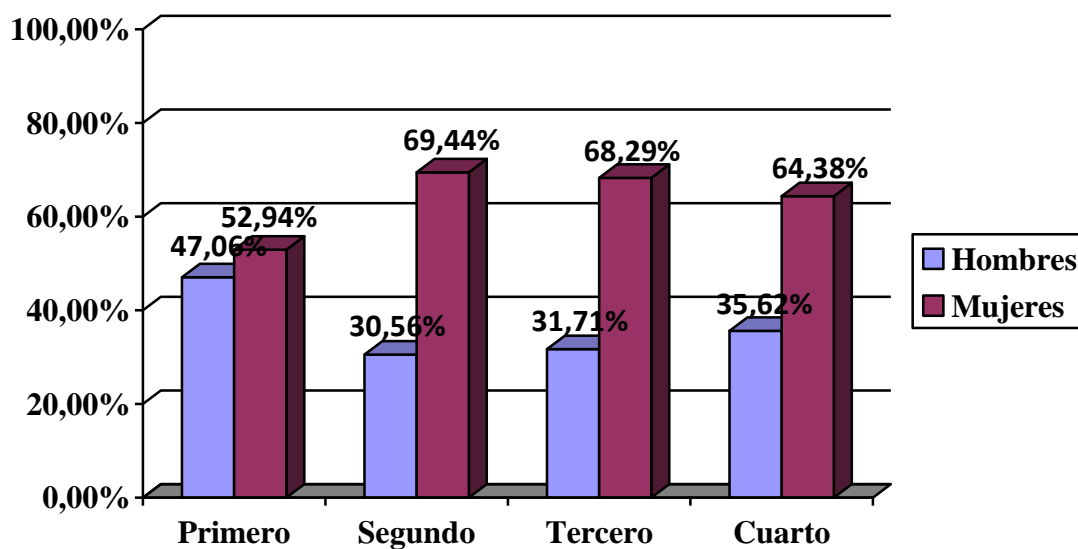


Figura 2. Género en función del curso del Grado en Educación Primaria.

1.3. Grado en Educación Social

Los estudiantes en el Grado en Educación Social han ascendido a un total de 135 (ver Tabla 3).

Tabla 3

Género del alumnado, por curso, en el Grado en Educación Social

Curso	Género		Total
	Mujer	Hombre	
Primero	19	6	25
Segundo	16	2	18
Tercero	19	3	22
Cuarto	53	17	70
Total	107	28	135

Desde el primer curso, la proporción de mujeres es mayor en este título de Grado que de hombres (ver Figura 3). En general, el 79.26% del estudiantado es mujer y el 20.74% hombre.

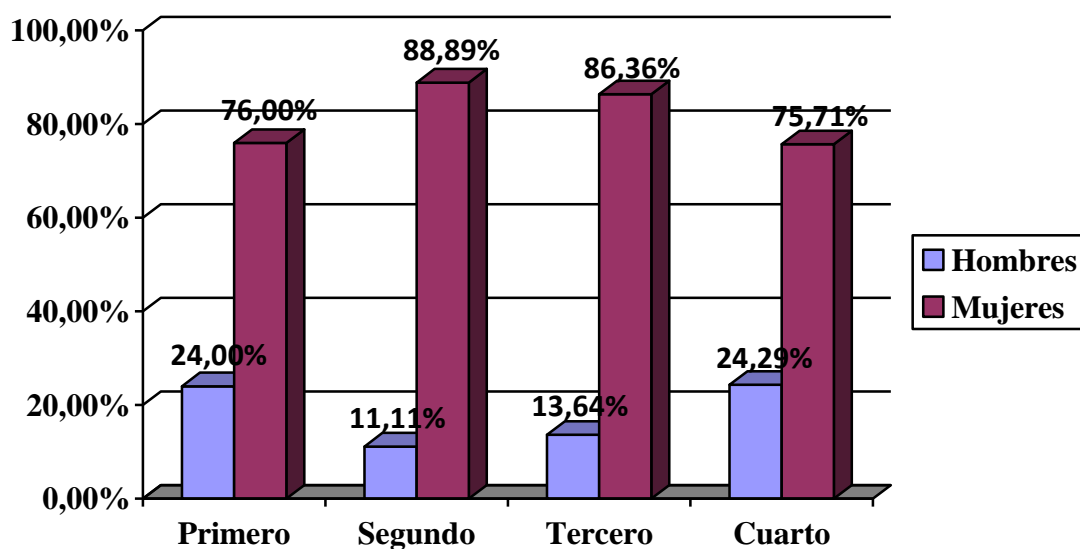


Figura 3. Género en función del curso del Grado en Educación Social.

1.4. Doble Grado en Educación Primaria y Ciencias de la Actividad Física y del Deporte

El alumnado en este Doble Grado asciende a 147 (ver Tabla 4).

Tabla 4

Género del alumnado, por curso, en el Doble Grado en Educación Primaria y Ciencias de la Actividad Física y del Deporte

Curso	Género		Total
	Mujer	Hombre	
Primero	12	27	39
Segundo	3	22	25
Tercero	10	21	31
Cuarto	4	14	18
Quinto	5	18	23
Sexto	2	9	11
Total	36	111	147

De forma contraria a la tendencia, por género, en los títulos anteriores, en este caso los alumnos, 75.51%, superan significativamente a las alumnas, 24.49% (ver Figura 4).

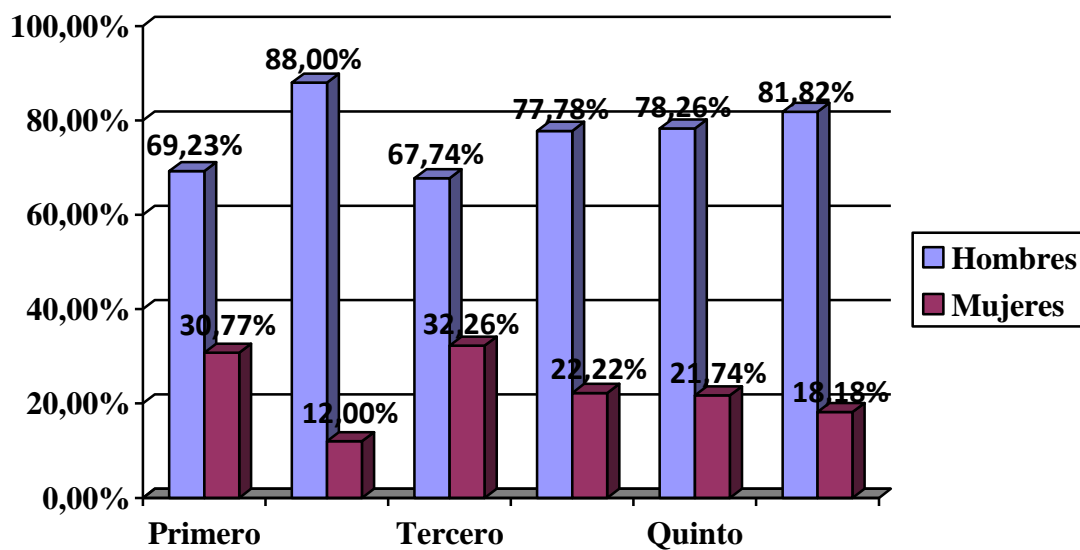


Figura 4. Género en función del curso del Doble Grado en Educación Primaria y Ciencias de la Actividad Física y del Deporte.

2. PAS, por género

El PAS es común para los tres centros que conforman el Campus Universitario de Melilla ($n = 35$), por lo que se ha tenido en cuenta en su conjunto (ver Tabla 5).

Tabla 5

PAS según el género

Servicio	Género		Total
	Mujer	Hombre	
Secretaría	9	5	14
Conserjería	11	5	16
Biblioteca	3	2	5
Total	23	12	35

Al respecto, hay más mujeres que hombres, especialmente en los servicios de Conserjería y Secretaria (ver Figura 5). El 65.71% del PAS es mujer frente al 34.29%.

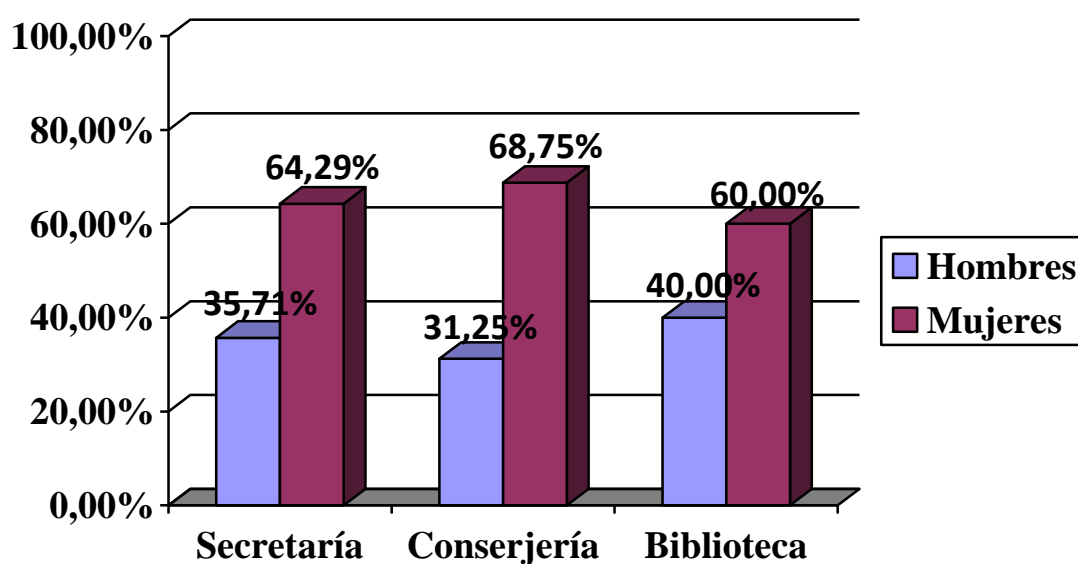


Figura 5. Género del PAS.

3. PDI, por género, de la Facultad de Educación y Humanidades de Melilla

En este apartado se describirá la distribución, en función del género, del PDI atendiendo a su pertenencia a Departamentos.

3.1. Departamentos

Se han incluido todos aquellos Departamentos que imparten docencia en alguno o algunos de los títulos que se ofertan en este centro universitario (ver Tabla 6).

Tabla 6

PDI, por género, según el Departamento

Departamentos	Género		Total
	Mujer	Hombre	
Dibujo	0	1	1
Didáctica de la Expresión Musical, Plástica y Corporal	4	6	10
Didáctica de la Lengua y la Literatura	7	2	9
Didáctica de la Matemática	1	3	4
Didáctica de las Ciencias Experimentales	2	1	3
Didáctica de las Ciencias Sociales	2	2	4
Didáctica y Organización Escolar	5	3	8
Educación Física y Deportiva	3	4	7
Estadística e Investigación Operativa	2	1	3
Filología Francesa	0	1	1
Filología Inglesa y Alemana	1	1	2
Fisiología	0	1	1
Historia Moderna y de América	1	0	1
Metodología de las Ciencias del Comportamiento	0	1	1
Métodos de Investigación y Diagnóstico en Educación	5	2	7
Pedagogía	2	3	5
Personalidad, Evaluación y Tratamiento Psicológico	1	0	1
Psicología Evolutiva y de la Educación	5	2	7
Psicología Experimental	0	1	1
Química Inorgánica	1	0	1
Sociología	1	0	1
Zoología	0	1	1

Total	43	36	79
-------	----	----	----

El porcentaje de profesoras es ligeramente superior al de profesores (54.43% vs. 45.57%). Además, existen departamentos unipersonales donde únicamente hay un profesor o una profesora (ver Figura 6). Por otra parte, el departamento con más profesoras es el de Didáctica de la Lengua y la Literatura mientras que es el de Didáctica de la Expresión Musical, Plástica y Corporal el que más profesores posee.

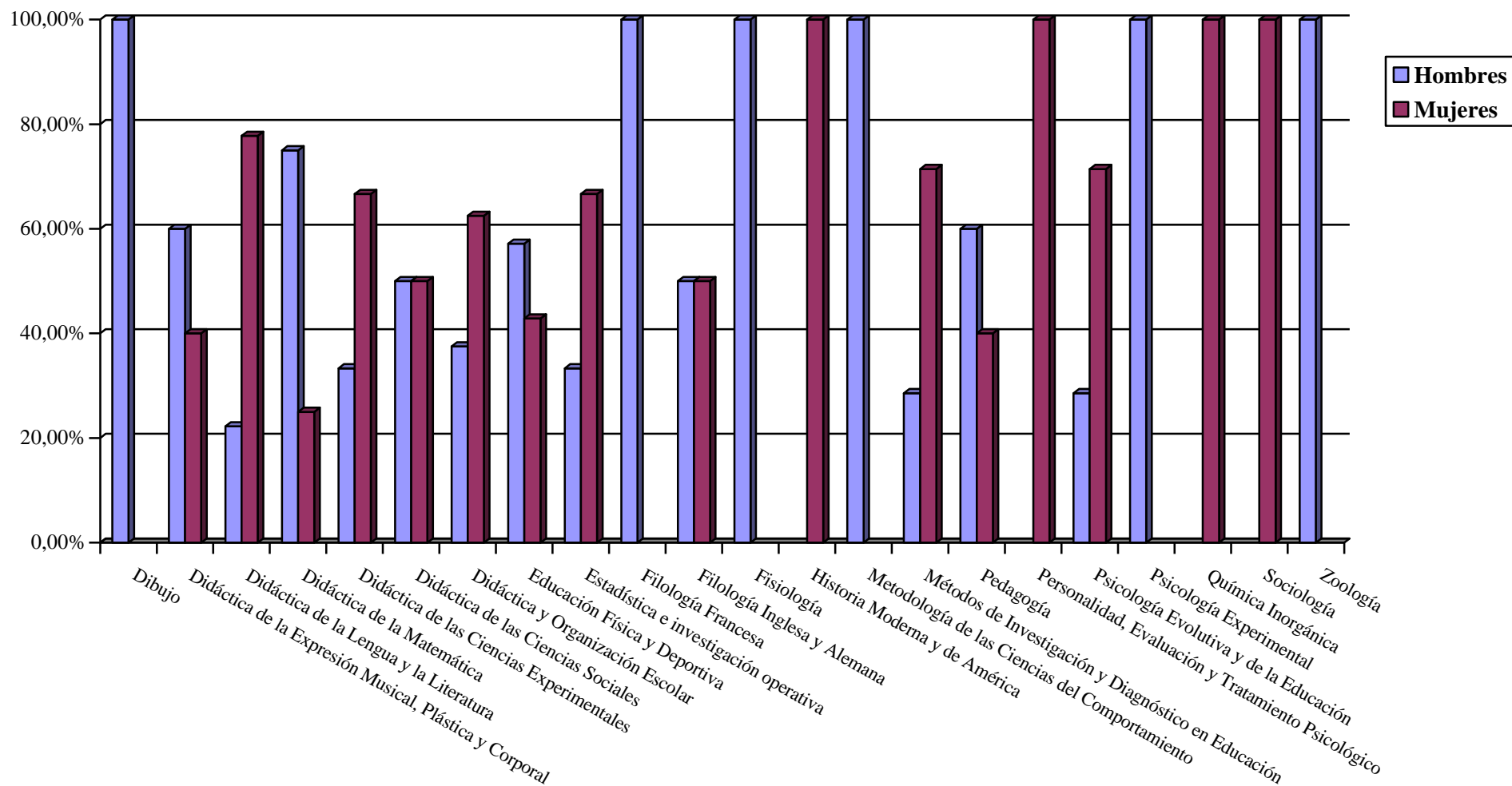


Figura 6. Género en función del Departamento del PDI.

4. Comisiones, por género, de la Facultad de Educación y Humanidades de Melilla

El alumnado, PAS y PDI puede formar parte, como máximo, de dos comisiones permanentes según se recoge en su Reglamento de Régimen Interno. No obstante, no existe un límite establecido para las comisiones no permanentes. La distribución, por género, en cada comisión, según su carácter, se muestra en la Tabla 7.

Tabla 7

Género en función de la comisión

Carácter	Comisiones	Género		Total
		Mujer	Hombre	
Permanente	Ordenación Académica	12	4	16
	Permanente de Gobierno	12	5	17
	Asuntos Económicos	9	5	14
	Extensión Universitaria y Estudiantes	10	6	16
	Calidad y Evaluación	12	10	22
	Investigación	8	6	14
	Prácticas	8	6	14
	Mesa de la Junta	3	2	5
	Junta Electoral	1	2	3
No permanente	Intergrados	6	2	8
	Sostenibilidad	0	5	5
	Inclusión	5	1	6
	Igualdad	4	2	6
	Revista Publicaciones	7	8	15
	Total	97	64	161

En general, hay más mujeres en las comisiones que hombres (60.25% vs. 39.75%). Tan sólo en la revista Publicaciones el número de hombres es ligeramente superior al de mujeres. Además, destaca que en la Comisión no permanente de Sostenibilidad no haya ninguna mujer (ver Figura 7).

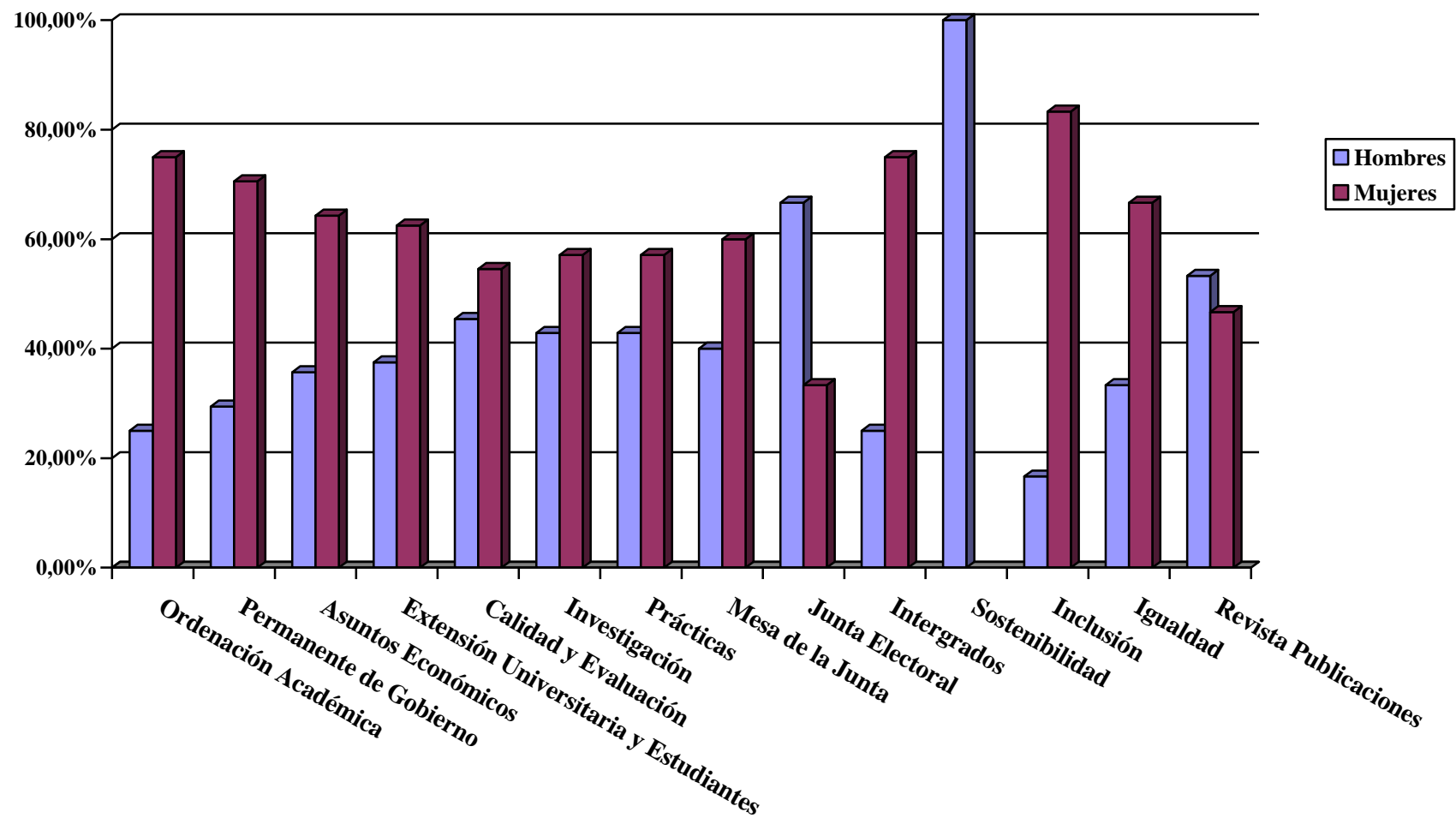


Figura 7. Género en función de la Comisión.

5. Discusión

La distribución del alumnado en las diferentes titulaciones de la Facultad de Educación y Humanidades de Melilla refleja dos titulaciones cuyo género mayoritario es totalmente opuesto. Así, mientras en el Grado en Educación Infantil la mayoría de los estudiantes son chicas, en el Doble Grado en Educación Primaria y Ciencias de la Actividad Física y del Deporte son chicos. Al respecto, se podrían hacer campañas de captación de alumnado que intentasen captar a más alumnos para la primera titulación y, por el contrario, más alumnas para la segunda. Algo similar a lo de Educación Infantil se debería hacer también para Educación Social.

Por otra parte, dado que tanto en el Alumnado (74.90% de mujeres vs. 25.10% de hombres), el PAS (65.71% vs. 34.29%) como en el PDI (54.43% vs. 45.57%) la proporción de mujeres es superior a la de hombres, es lógico que su representación en las Comisiones sea mayor (60.25% vs. 39.75%). No obstante, se recomienda que en la Comisión de Sostenibilidad se incluya alguna mujer.