



**UNIVERSIDAD  
DE GRANADA**



**FACULTAD DE  
CIENCIAS DE LA  
EDUCACIÓN Y DEL  
DEPORTE DE  
MELILLA**

# **ESTUDIO SOBRE INDICADORES DE GÉNERO EN LA FACULTAD DE CIENCIAS DE LA EDUCACIÓN Y DEL DEPORTE DE MELILLA**

**Curso académico 2022-2023**

**Comisión de Igualdad y Conciliación**

Tamara Ramiro Sánchez (Coordinador)

Juan Carlos de la Cruz Campos (Secretario)

Alena Karpava Karpava (PDI)

Pavlo Marynenko (PDI)

Ángel Hierro Moreno (PAS)

Rafael García Rodríguez (Alumnado)

## Índice

Introducción .....	3
1. Alumnado, por género, en cada título de Grado .....	4
1.1. Grado en Educación Infantil .....	4
1.2. Grado en Educación Primaria .....	5
1.3. Grado en Educación Social .....	6
1.4. Doble Grado en Educación Primaria y Ciencias de la Actividad Física y del Deporte .....	7
2. PAS, por género .....	8
3. PDI, por género, de la Facultad de Ciencias de la Educación y del Deporte de Melilla .....	9
3.1. Departamentos.....	9
4. Comisiones, por género, de la Facultad de Ciencias de la Educación y del Deporte de Melilla .....	12
5. Equipos docentes, por género, de la Facultad de Ciencias de la Educación y del Deporte de Melilla .....	15
6. Discusión.....	18

## Introducción

En el curso académico 2020-2021, concretamente en la Junta de Facultad de 18 de enero de 2021, se nombran los miembros de la actual Comisión de Igualdad y Conciliación, comisión no permanente de la Facultad de Ciencias de la Educación y del Deporte de Melilla cuya última actualización es en la Junta de Facultad de enero de 2023. Siguiendo la legislación y normativas internacionales, nacionales, autonómicas y de la Universidad de Granada, esta comisión se compromete a impulsar políticas basadas en los principios de libertad, democracia, justicia, equidad y solidaridad en los diferentes ámbitos y sectores universitarios. Específicamente, velará para que cualquier forma de sexismo, discriminación y exclusión por razones de género sean erradicadas de este centro universitario.<sup>1</sup>

Entre sus propuestas de actuación se sitúa la relativa a “Desarrollar estudios e investigaciones que incluyan indicadores de género con la finalidad de profundizar en el análisis de la situación de igualdad de género en la Facultad de Educación y Humanidades de Melilla en los diferentes ámbitos universitarios (docencia, investigación y gestión) y sectores (alumnado, profesorado y personal de administración y servicios [PAS])”. En este sentido, el presente documento incluye un breve estudio sobre la distribución, en función del género, en los tres sectores de la comunidad universitaria que integran este centro y anteriormente mencionados, esto es, alumnado, PAS y personal docente e investigador (PDI). Dicho estudio sigue las mismas directrices de los desarrollados en los cursos académicos 2018-2019 ([https://faedumel.ugr.es/sites/centros\\_files/centros\\_faedumel/public/inline-files/Estudio-indicadores-ge%CC%81nero-2018.2019.pdf](https://faedumel.ugr.es/sites/centros_files/centros_faedumel/public/inline-files/Estudio-indicadores-ge%CC%81nero-2018.2019.pdf)), 2020-2021 ([https://faedumel.ugr.es/sites/centros\\_files/centros\\_faedumel/public/inline-files/Estudio-indicadores-genero-2020-2021.pdf](https://faedumel.ugr.es/sites/centros_files/centros_faedumel/public/inline-files/Estudio-indicadores-genero-2020-2021.pdf)), y 2021-2022 ([https://faedumel.ugr.es/sites/centros\\_files/centros\\_faedumel/public/inline-files/Estudio-indicadores-ge%CC%81nero-2021-22.pdf](https://faedumel.ugr.es/sites/centros_files/centros_faedumel/public/inline-files/Estudio-indicadores-ge%CC%81nero-2021-22.pdf)).

Los datos recogidos se ubican dentro del curso académico 2022-2023, con datos relativos al mes de enero de 2022. Cabe destacar que en el presente curso académico ha habido diferentes cambios en los miembros de las comisiones permanentes y no permanentes y los equipos docentes de las diferentes titulaciones, entre otros.

---

<sup>1</sup>Para obtener una mayor información sobre la Comisión de Igualdad de la Facultad de Ciencias de la Educación y del Deporte de Melilla, se puede consultar la siguiente URL: <https://faedumel.ugr.es/facultad/organizacion/comisiones-no-permanentes/igualdad-conciliacion>

## 1. Alumnado, por género, en cada título de Grado

La Facultad de Ciencias de la Educación y del Deporte de Melilla imparte tres títulos de Grado y un Doble Grado. A continuación, se detalla la distribución de estudiantes, por género, en cada uno de dichos títulos.

### 1.1. Grado en Educación Infantil

El alumnado total matriculado en el Grado en Educación Infantil es de 186 (véase Tabla 1).

Tabla 1

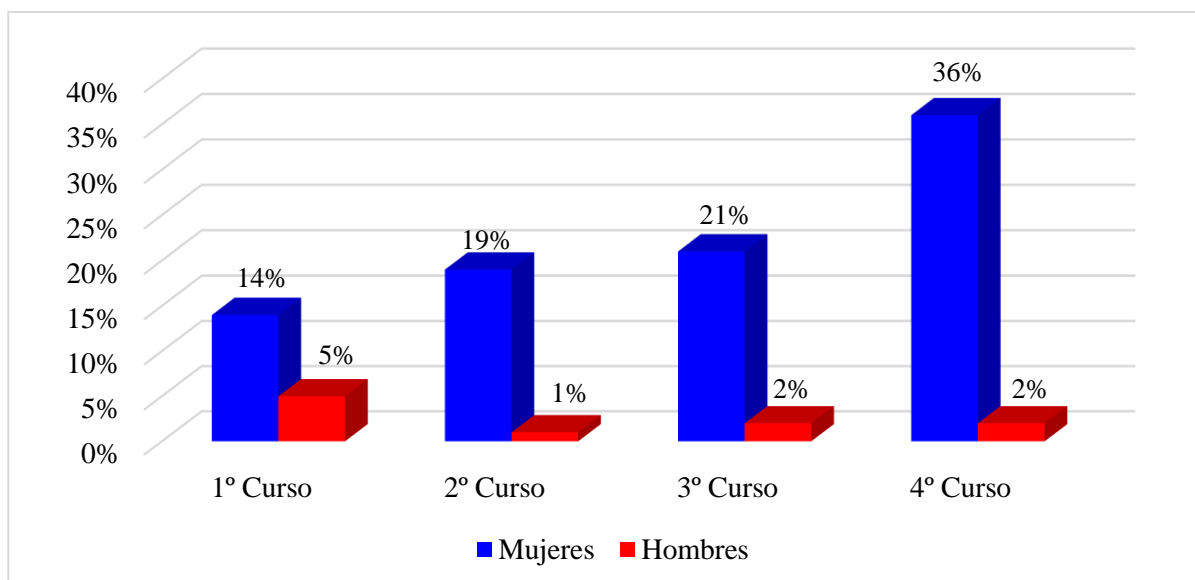
*Alumnado en el Grado en Educación Infantil, en función el Sexo*

Sexo	Curso				Total
	1º	2º	3º	4º	
Mujeres	26	36	40	67	169
Hombres	9	2	3	3	17
Total	35	38	43	70	186

En la Figura 1 se puede observar que en esta titulación predominan de forma significativa las alumnas matriculadas frente a los alumnos.

Figura 1

*Alumnado del Grado en Educación Infantil, por curso, en función del Sexo*



## 1.2. Grado en Educación Primaria

En este Grado, el total de estudiantes matriculados ha sido de 253 (véase Tabla 2).

Tabla 2

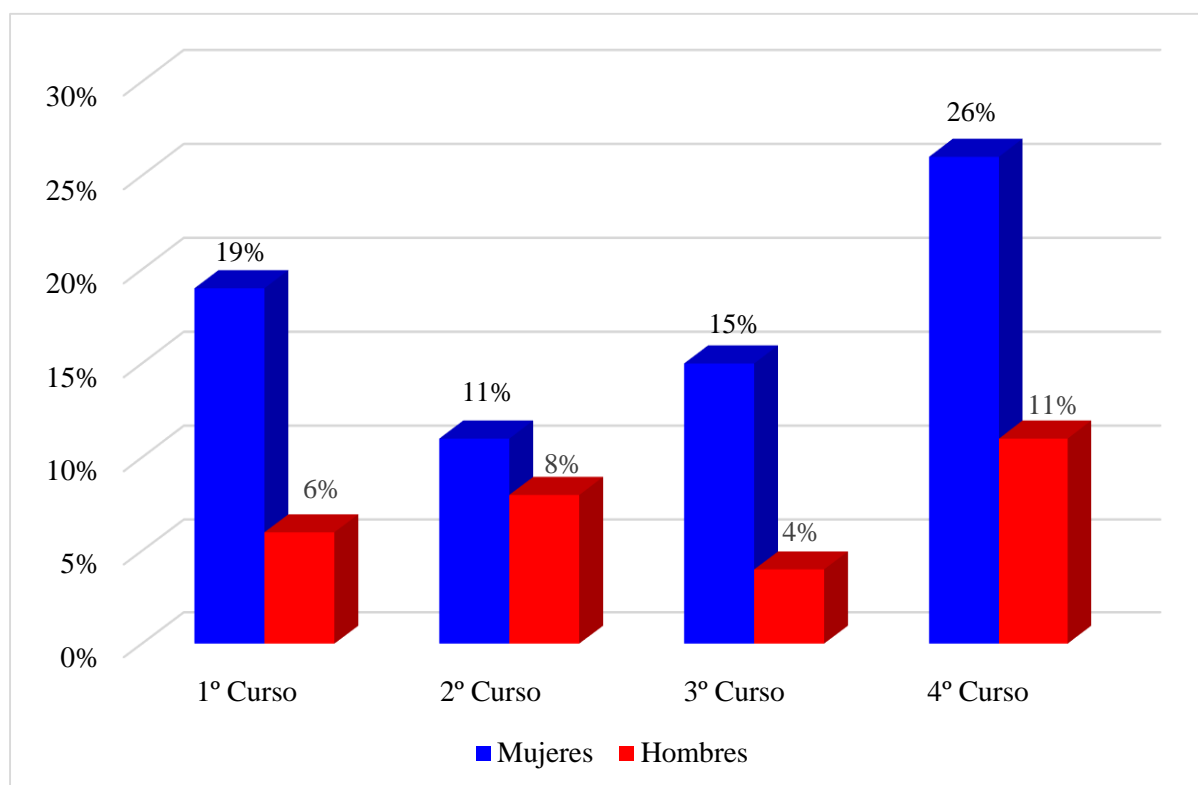
*Alumnado, por curso, en el Grado en Educación Primaria, en función del Sexo*

Sexo	Curso				Total
	1º	2º	3º	4º	
Mujeres	49	27	39	65	180
Hombres	16	19	11	27	73
Total	65	46	50	92	253

Las alumnas matriculadas en cada curso superan a los alumnos, aunque en menor proporción que en el Grado en Educación Infantil (véase Figura 2).

Figura 2

*Alumnado del curso del Grado en Educación Primaria, en función del sexo*



### 1.3. Grado en Educación Social

Los estudiantes en el Grado en Educación Social han ascendido a un total de 101 (véase Tabla 3).

Tabla 3

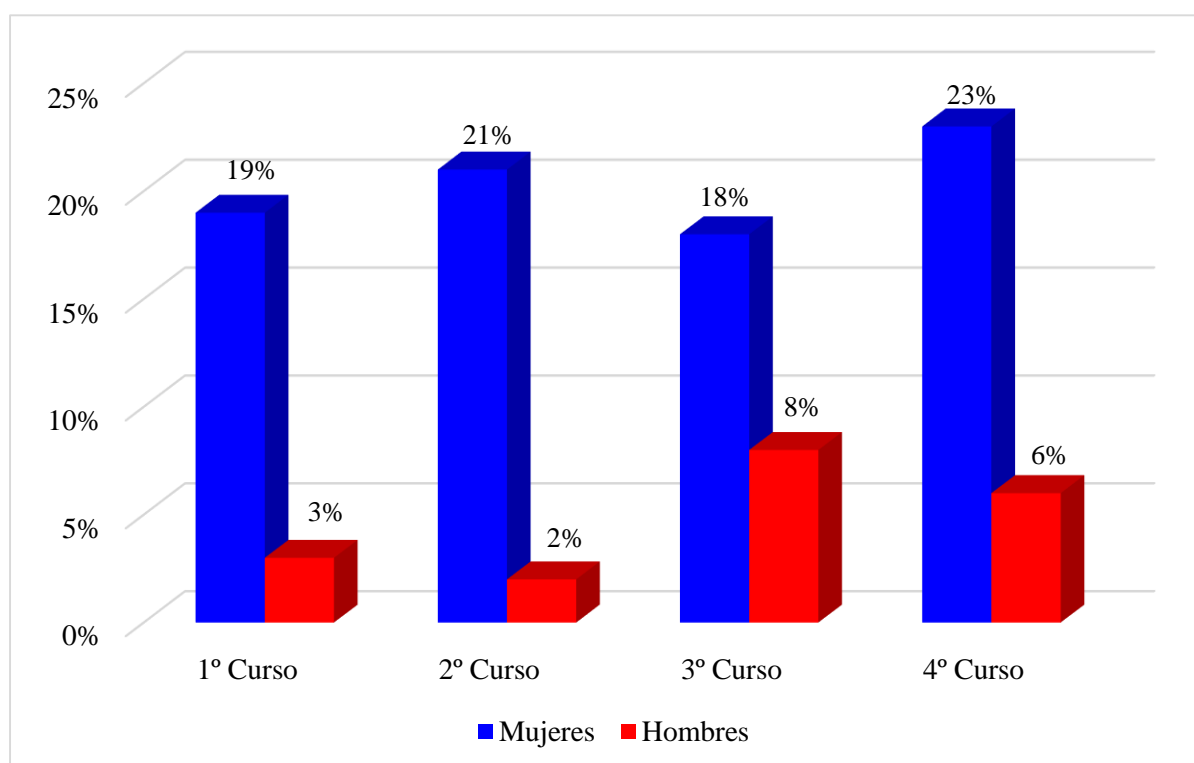
*Alumnado, por curso, en el Grado en Educación Social, en función del Sexo*

Sexo	Curso				Total
	1º	2º	3º	4º	
Mujeres	19	21	18	24	82
Hombres	3	2	8	6	19
Total	22	23	26	30	101

Desde el primer curso, la proporción de mujeres es mayor en este título de Grado que de hombres (véase Figura 3).

Figura 3

*Alumnado, por curso, del Grado en Educación Social, en función del Sexo*



**1.4. Doble Grado en Educación Primaria y Ciencias de la Actividad Física y del Deporte**

El alumnado en este Doble Grado asciende a 320 (véase Tabla 4).

Tabla 4

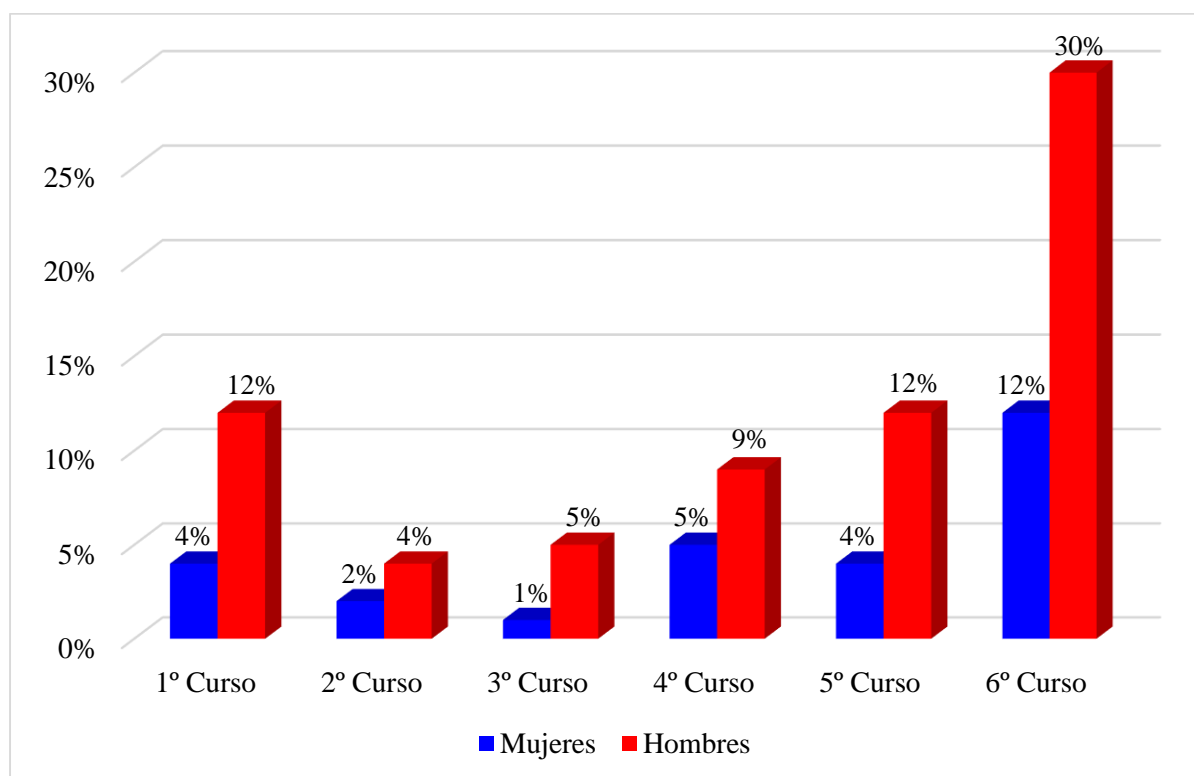
*Alumnado, por curso, en el Doble Grado en Educación Primaria y Ciencias de la Actividad Física y del Deporte, en función del Sexo*

Sexo	Curso						Total
	1º	2º	3º	4º	5º	6º	
Mujeres	14	6	4	15	14	37	90
Hombres	38	12	17	29	37	97	230
Total	52	18	21	44	51	134	320

De forma contraria a la tendencia, por género, en los títulos anteriores, en este caso los alumnos matriculados superan significativamente a las alumnas en todos los cursos (véase Figura 4).

Figura 4

*Alumnado del curso del Doble Grado en Educación Primaria y Ciencias de la Actividad Física y del Deporte, en función del Sexo*



### 3. PAS, por género

En el Campus Universitario de Melilla, el PAS es común para los tres centros que los conforman ( $n = 37$ ), por lo que se ha tenido en cuenta en su conjunto (véase Tabla 5).

Tabla 5

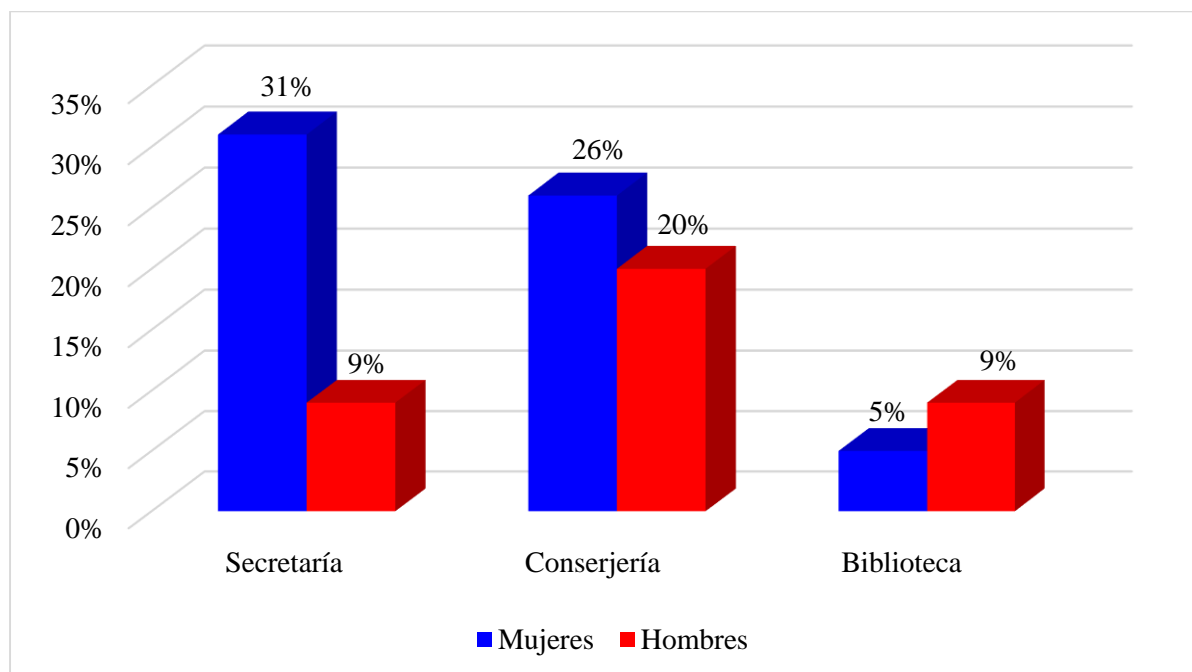
*PAS según el Sexo*

Sexo	Servicio			Total
	Secretaría	Conserjería	Biblioteca	
Mujeres	11	9	2	22
Hombres	3	7	3	13
Total	14	16	5	35

Con respecto al PAS, cabe destacar que hay más mujeres que hombres en los servicios de Secretaría y Conserjería al contrario que en el servicio de Biblioteca (véase Figura 5).

Figura 5

*PAS, en función del Sexo*





### 3. PDI, por género, de la Facultad de Ciencias de la Educación y del Deporte de Melilla

A continuación, se describen en función del género el PDI prestando atención a cada departamento.

#### 3.1. Departamentos

Se han incluido todos aquellos Departamentos que imparten docencia en alguno o algunos de los títulos que se ofertan en este centro universitario (véase Tabla 6).

Tabla 6

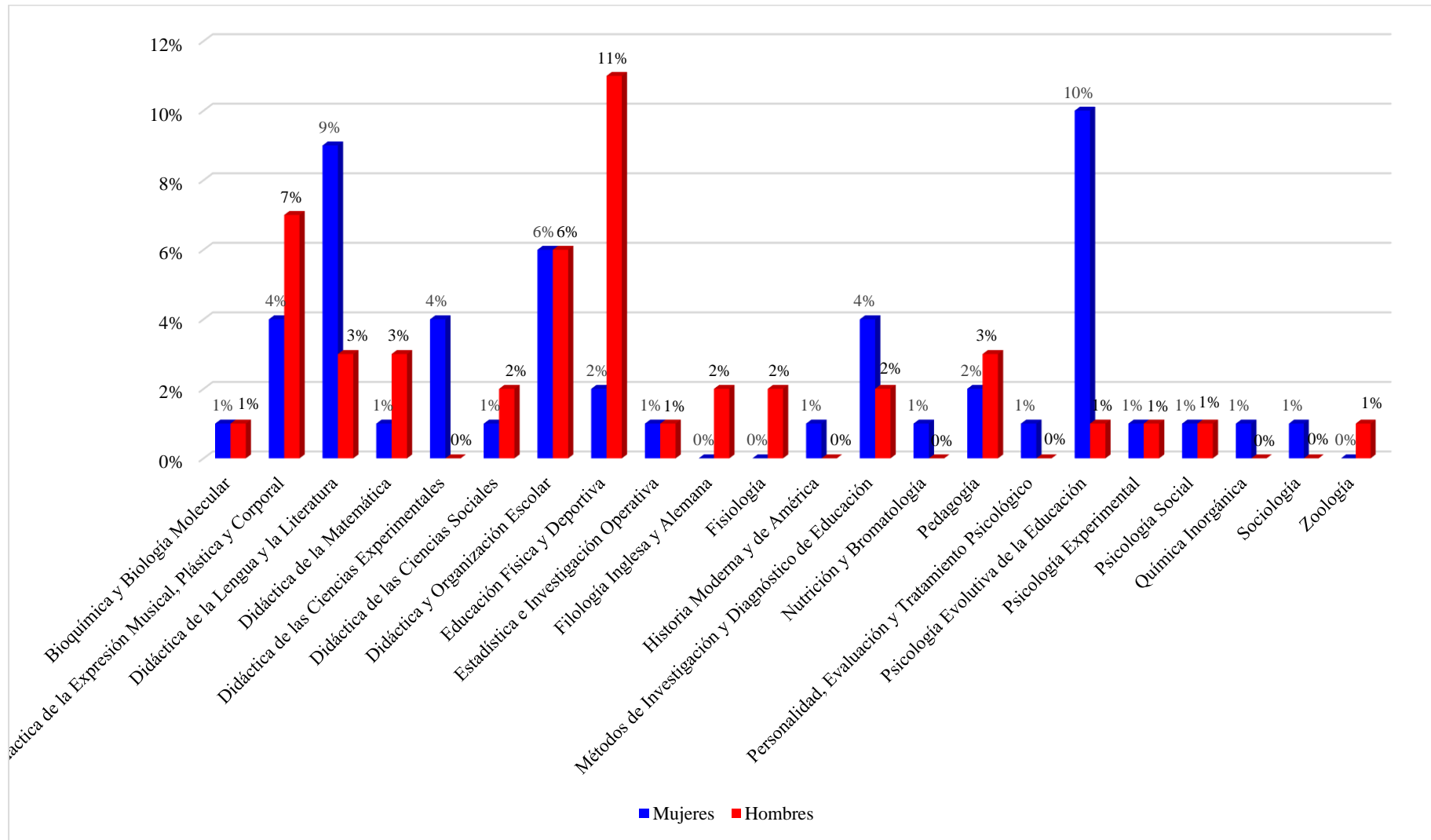
*PDI, por Departamento, en función del Sexo*

Departamento	Sexo		Total
	Mujer	Hombre	
Bioquímica y Biología Molecular	1	1	2
Didáctica de la Expresión Musical, Plástica y Corporal	4	6	10
Didáctica de la Lengua y la Literatura	8	3	11
Didáctica de la Matemática	1	3	4
Didáctica de las Ciencias Experimentales	4	0	4
Didáctica de las Ciencias Sociales	1	2	3
Didáctica y Organización Escolar	5	5	10
Educación Física y Deportiva	2	10	12
Estadística e Investigación Operativa	1	1	2
Filología Inglesa y Alemana	0	2	2
Fisiología	0	2	2
Historia Moderna y de América	1	0	1
Métodos de Investigación y Diagnóstico de Educación	4	2	6
Nutrición y Bromatología	1	0	1
Pedagogía	2	3	5
Personalidad, Evaluación y Tratamiento Psicológico	1	0	1
Psicología Evolutiva de la Educación	9	1	10
Psicología Experimental	1	1	2
Psicología Social	1	1	2
Química Inorgánica	1	0	1
Sociología	1	0	1
Zoología	0	1	1
Total	49	44	93

Se observa un número total prácticamente equivalente entre profesores (44) y profesoras (49), aunque hay una leve prevalencia de las profesoras. Como características principales, se destaca que existen departamentos unipersonales con una única docente (5 departamentos) o un único docente (1 departamento). No obstante, en los departamentos más numerosos, como el de Didáctica de la Lengua y la Literatura y el de Psicología Evolutiva, con 11 y 10 docentes respectivamente, es donde hay un mayor número de profesoras que de profesores. Por otro lado, en el departamento de Educación Física y Deportiva hay un mayor número de profesores que de profesoras. El departamento de Didáctica de las Ciencias Experimentales lo forman 4 docentes, todas mujeres. De manera contraria, el departamento de Filología Inglesa y Alemana (2 docentes) y el de Fisiología (2 docentes) se componen únicamente de hombres.

Figura 6

*PDI, por Departamento, en función del Sexo*



#### 4. Comisiones, por género, de la Facultad de Ciencias de la Educación y del Deporte de Melilla

En la Facultad de Ciencias de la Educación y del Deporte de Melilla, según se recoge en su Reglamento de Régimen Interno (aprobado en sesión ordinaria del Consejo de Gobierno de la Universidad de Granada, celebrada el 29 de octubre de 2021, y publicado en el Boletín Oficial de la Universidad de Granada el 8 de noviembre de 2021), el alumnado, PAS y PDI puede formar parte, como máximo, de dos comisiones permanentes. Por el contrario, no existe un límite establecido para las comisiones no permanentes. La distribución, por género, en cada comisión, según su carácter (permanente vs. no permanente), se muestra en la Tabla 7 y en la Tabla 8, respectivamente.

Tabla 7

##### *Comisiones permanentes en función del Sexo*

Comisiones permanentes	Sexo		Total
	Mujeres	Hombres	
Gobierno	8	9	17
Asuntos económicos	8	6	14
Ordenación académica	7	7	14
Prácticas	11	3	14
Investigación	9	5	14
Extensión universitaria y estudiantes	11	2	13
Calidad del centro	13	12	25
Mesa de la junta	4	0	4
Junta electoral	4	0	4
<b>Total</b>	<b>75</b>	<b>44</b>	<b>119</b>

Como se puede observar en la Tabla 7, en las comisiones permanentes participan en total 119 personas (PDI, PAS y estudiantes), de las cuales 75 son mujeres y 44 hombres, 63% y 37% respectivamente. La misma tendencia de prevalencia de las mujeres sobre hombres se observa en mayoría de las comisiones permanentes. No obstante, se observa que en tales comisiones como la de Gobierno, Asuntos económicos, Ordenación académica y Calidad del centro, el porcentaje de la participación femenina baja respecto a la masculina (especialmente, si lo

comparamos con el número total de la participación femenina y masculina en las comisiones permanentes). En la Comisión de Gobierno la participación femenina está por debajo del cincuenta por ciento (47%). Es la única comisión permanente donde el porcentaje de la participación masculina llega a 53% (Tabla 7). Por otra parte, existen otras comisiones permanentes, como la de Prácticas, Extensión Universitaria y Estudiantes, Mesa de la Junta y Junta Electoral donde la participación femenina llega a superar 75%. Es donde observamos menor participación masculina, llegando a su ausencia total en la Junta Electoral y la Mesa de la Junta. Se observa que los hombres suelen elegir las comisiones de Calidad del centro, Gobierno, Investigación, Asuntos Económicos y Orientación Académica. En caso de las mujeres se da preferencia por las comisiones de Prácticas, Extensión Universitaria y Estudiantes, Mesa de la Junta y Junta Electoral. Las comisiones donde se observa un relativo equilibrio, en base a la variante sexo, es la de Ordenación académica y Calidad de Centro. (véase Figura 7).

Figura 7

*Comisiones permanentes, en función del Sexo*

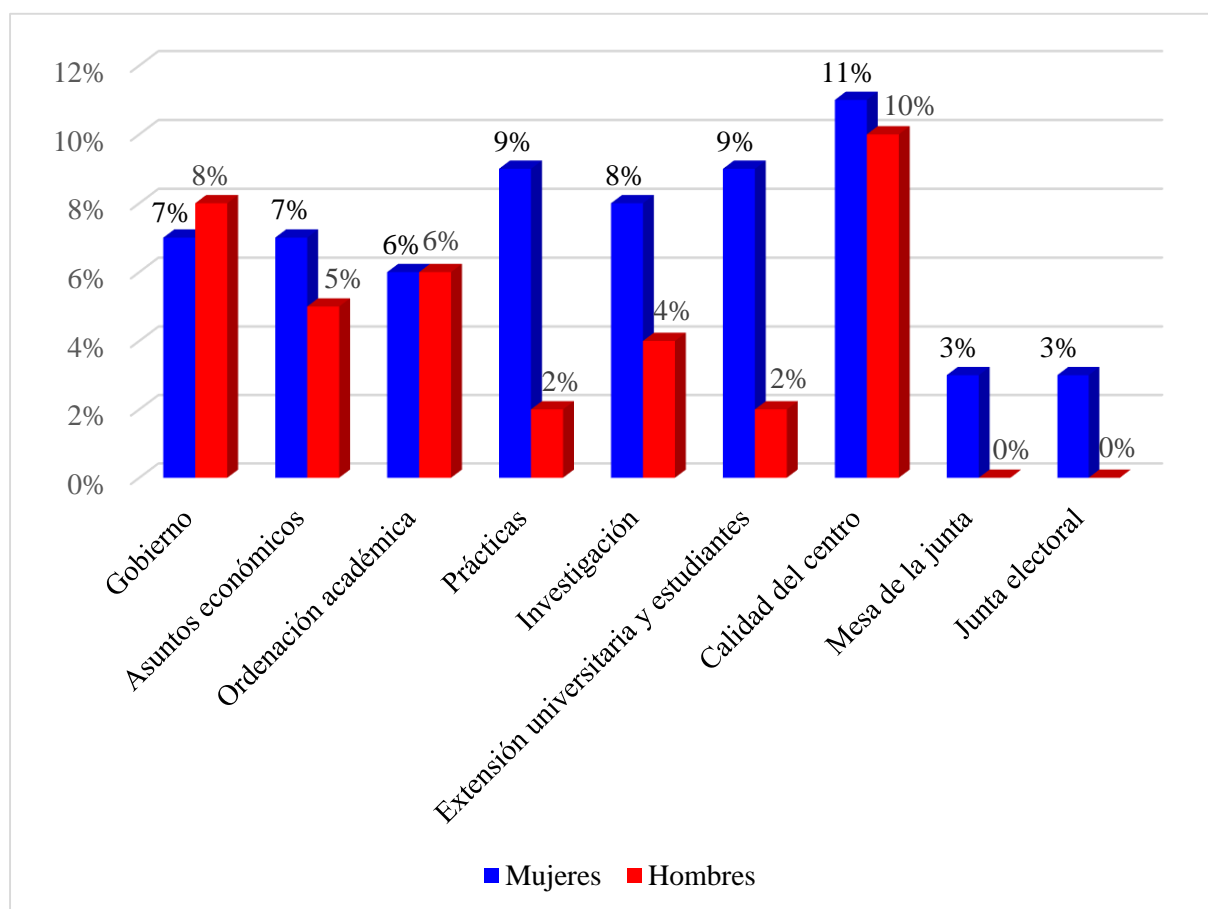


Tabla 8

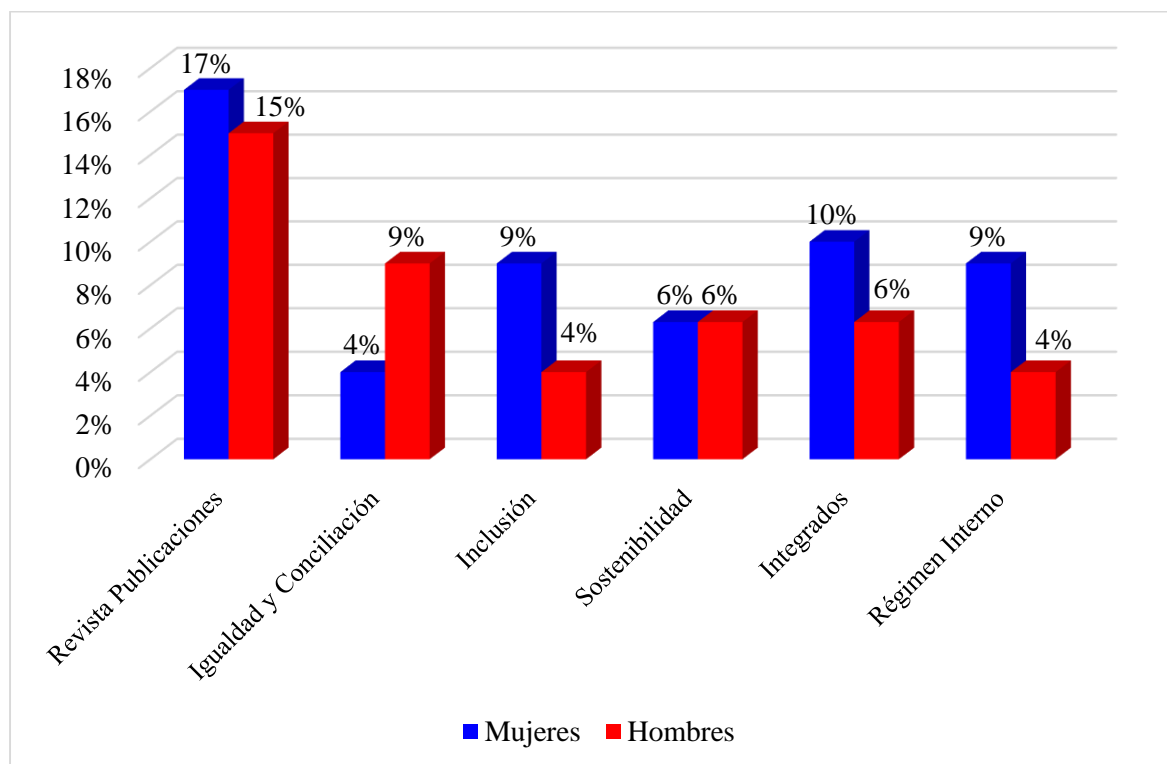
*Comisiones no permanentes, en función del Sexo*

Comisiones no permanentes	Sexo		Total
	Mujeres	Hombres	
Revista Publicaciones	8	7	15
Igualdad y Conciliación	2	4	6
Inclusión	4	2	6
Sostenibilidad	3	3	6
Intergrados	5	3	8
Régimen Interno	4	2	6
Total	26	21	47

Como se puede observar en la Tabla 8, en las comisiones no permanentes participan en total 47 personas (PDI, PAS y alumnado), de las cuales 26 son mujeres y 21 hombres, 55% y 45% respectivamente. La misma tendencia de prevalencia de las mujeres sobre hombres se observa en mayoría de las comisiones no permanentes en la Comisión de Igualdad y Conciliación, donde la participación femenina (33%) es menor respecto a la masculina (67%). Las comisiones de Inclusión, Intergrados y Régimen Interno muestran preferencia del sexo femenino sobre el masculino. No obstante, en relación con la diferencia porcentual entre el número total de las mujeres y de los hombres que participan en todas las comisiones no permanentes, se observa la aproximación a la equidad en la distribución por cada comisión en función al sexo (Figura 8).

Figura 8

*Comisiones no permanentes, en función del Sexo*



### 5. Equipos docentes, por género, de la Facultad de Ciencias de la Educación y del Deporte de Melilla

Para finalizar este estudio, se ha analizado la distribución por sexo en los cuatro equipos docentes del centro, cada uno relativo a una titulación (véase Tabla 9; Figura 9):

- Grado en Educación Primaria
- Grado en Educación Infantil
- Grado en Educación Social
- Doble Grado en Educación Primaria y Ciencias de la Actividad Física y del Deporte

Tabla 9

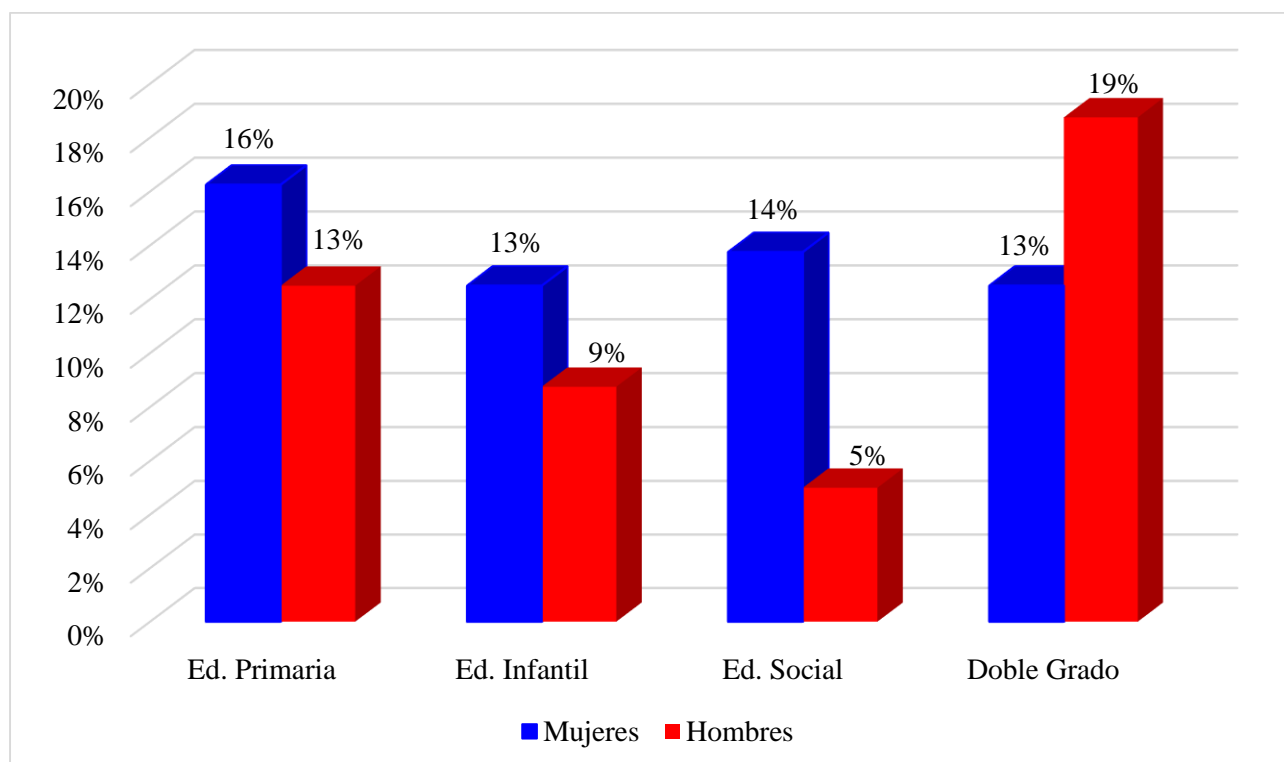
*Equipos docentes, en función del Sexo*

Sexo	Titulación				Total
	Ed. Primaria	Ed. Infantil	Ed. Social	Doble grado	
Mujer	13	10	11	10	44
Hombre	10	7	4	15	36
Total	23	17	15	25	80

Es destacable que el equipo docente del Doble Grado en Educación Primaria y Ciencias del Deporte es el único en el que existe mayor número de hombres que de mujeres. En los equipos docentes de Educación Primaria, Educación Infantil y Educación Social prima la presencia femenina. En el Grado de Educación Social existe un claro predominio de mujeres frente a hombres, siendo más del doble de género femenino (véase Figura 9; Figura 10).

Figura 9

*Equipos docentes en todos los Grados estudiados (n=80), en función del Sexo*

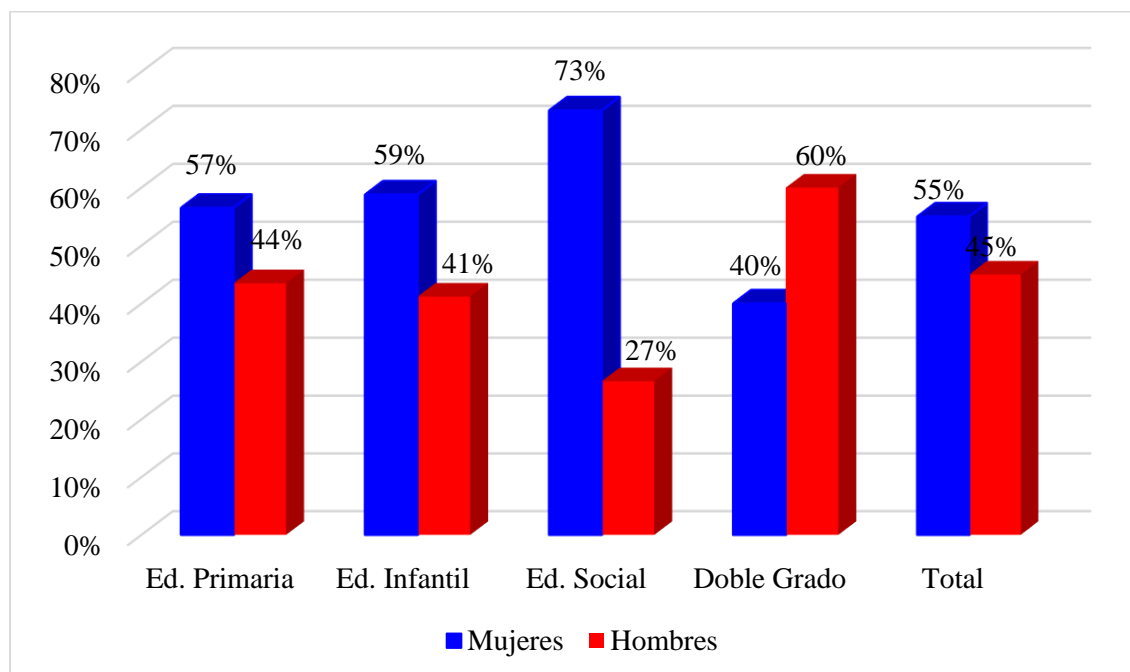


De forma global, considerando el cómputo global de todos los equipos docentes (n=80) los porcentajes son similares a los del curso 2021-2022 a excepción del Grado en Educación Primaria en el que se produce un aumento del 2% del género femenino pasando a ser este el más representativo. En Educación Infantil destaca el género femenino con un 4% sobre el masculino mientras que en Educación Social la diferencia es de un 9% de mujeres sobre hombres, siendo el grado con mayor diferencia de género en el equipo docente, con más del 50% de diferencia entre ambos. En el Doble Grado sigue predominando el género masculino pero la diferencia disminuye de un 8% a un 6%.



Figura 10

*Equipos docentes en cada uno de los Grados estudiados, en función del Sexo*



En total, la presencia del género femenino es superior (55%) respecto al masculino (45 %), aunque el Doble Grado es el único en el que hay más hombres (60%) en el equipo docente. La distribución por género en cada uno de los grados revela que en el Grado de Educación Social el 73% del equipo docente está formado por mujeres y, en todos ellos, menos en el doble grado, alcanzan, al menos, el 55 % (véase Figura 10).

## **6. Discusión**

En primer lugar, con respecto a la distribución por género del alumnado en las diferentes titulaciones de la Facultad de Ciencias de la Educación y del Deporte de Melilla se pone de manifiesto que, mientras en los Grados en Educación Infantil y Educación Social la mayoría de los estudiantes son del género femenino, al mismo tiempo que en el Grado en Educación Primaria aunque en una proporción menor, en el Doble Grado en Educación Primaria y Ciencias de la Actividad Física y del Deporte es el género masculino quien tiene mayor representación. Estos datos siguen la misma tendencia que los cursos anteriores. En este sentido, con el objetivo de conseguir una mayor equidad de género en todas las titulaciones, sería conveniente realizar campañas de captación dirigidas específicamente al género masculino para los Grados en Educación Infantil, Educación Social y Educación Primaria y, por el contrario, dirigidas al género femenino en el Doble Grado en Educación Primaria y Ciencias de la Actividad Física y del Deporte.

En segundo lugar, teniendo en cuenta que en el PAS la proporción de mujeres es superior a la de hombres (en el sector PDI, también hay una leve mayor prevalencia de mujeres sobre hombres), es coherente que su representación en las Comisiones sea mayor. No obstante, para conseguir un mayor equilibrio de género se recomienda que en las Comisiones permanentes, donde hay una mayor inequidad de género (63% son mujeres y 37% hombres) se favorezca la inclusión de un mayor número de hombres, sobre todo en las comisiones de Prácticas, Extensión Universitaria y Estudiantes, Mesa de la Junta y Junta Electoral donde la participación femenina llega a superar el 75%. Finalmente, en lo que concierne a los equipos docentes, en los Grados en Educación Primaria, Educación Infantil y Educación Social debería fomentarse la participación masculina, y a la inversa, la femenina en el Doble Grado.