



UNIVERSIDAD  
DE GRANADA



# **ESTUDIO SOBRE INDICADORES DE GÉNERO EN LA FACULTAD DE EDUCACIÓN Y HUMANIDADES DE MELILLA**

**Curso académico 2017-2018**

## **Comisión de Igualdad**

Lucía Herrera Torres (Coordinadora)

María Tomé Fernández (Secretaria)

Mónica Luque Suárez (PDI)

Laila Mohamed Mohand (PDI)

Ángel Hierro Moreno (PAS)

AminKasmi Mohamed (Alumnado)

## Índice

Introducción.....	3
1. Alumnado, por género, en cada título de Grado.....	4
1.1. Grado en Educación Infantil.....	4
1.2. Grado en Educación Primaria.....	5
1.3. Grado en Educación Social.....	6
1.4. Doble Grado en Educación Primaria y Ciencias de la Actividad Física y del Deporte.....	7
2. PAS, por género.....	8
3. PDI, por género, de la Facultad de Educación y Humanidades de Melilla.....	9
3.1. Departamentos.....	9
4. Comisiones, por género, de la Facultad de Educación y Humanidades de Melilla.....	12
5. Equipos docentes, por género, de la Facultad de Educación y Humanidades de Melilla.....	14
6. Discusión.....	15

### **Introducción**

En el curso académico 2016-2017, concretamente en la Junta de Facultad de 15 de diciembre de 2016, se nombran los miembros de la actual Comisión de Igualdad, comisión no permanente de la Facultad de Educación y Humanidades de Melilla. Siguiendo la legislación y normativas internacionales, nacionales, autonómicas y de la Universidad de Granada, esta comisión se compromete a impulsar políticas basadas en los principios de libertad, democracia, justicia, equidad y solidaridad en los diferentes ámbitos y sectores universitarios. Específicamente, velará para que cualquier forma de sexismo, discriminación y exclusión por razones de género sean erradicadas de este centro universitario<sup>1</sup>.

Entre sus propuestas de actuación se sitúa la relativa a “Desarrollar estudios e investigaciones que incluyan indicadores de género con la finalidad de profundizar en el análisis de la situación de igualdad de género en la Facultad de Educación y Humanidades de Melilla en los diferentes ámbitos universitarios (docencia, investigación y gestión)”. En este sentido, el presente documento incluye un breve estudio sobre la distribución, en función del género, en los tres sectores de la comunidad universitaria que integran este centro, esto es, alumnado, personal de administración y servicios (PAS) y personal docente e investigador (PDI). Dicho estudio sigue las mismas directrices del desarrollado en 2016-2017, aunque más ampliado, el cual se encuentra disponible en el siguiente enlace de nuestra página web:

<http://faedumel.ugr.es/pages/facultad/pdf/estudioindicadoresgenero20162017>

Los datos recogidos se ubican dentro del curso académico 2017-2018 y fueron los relativos al mes de febrero de 2018. Es necesario poner de manifiesto que en el presente curso académico han tenido lugar múltiples contrataciones de profesorado así como cambio de centro del mismo, además de algunas jubilaciones, por lo que es posible que al finalizar el curso académico varíen ligeramente los datos en función del género.

---

<sup>1</sup>Para obtener una mayor información sobre la Comisión de Igualdad de la Facultad de Educación y Humanidades de Melilla, se puede consultar la siguiente url:

[http://faedumel.ugr.es/pages/facultad/organos\\_gobierno/no\\_permanentes/comision-de-igualdad](http://faedumel.ugr.es/pages/facultad/organos_gobierno/no_permanentes/comision-de-igualdad)

## 1. Alumnado, por género, en cada título de Grado

La Facultad de Educación y Humanidades de Melilla imparte tres títulos de Grado y un Doble Grado. A continuación se detallará la distribución de estudiantes, por género, en cada uno de dichos títulos.

### 1.1. Grado en Educación Infantil

El alumnado total matriculado en el Grado en Educación Infantil es de 114 (ver Tabla 1).

Tabla 1

*Género del alumnado, por curso, en el Grado en Educación Infantil*

Género	Curso				Total
	1º	2º	3º	4º	
Mujeres	19	11	22	50	102
Hombres	2	3	2	5	12
Total	21	14	24	55	114

En la Figura 1 se puede observar que en esta titulación predominan de forma significativa las alumnas matriculadas frente a los alumnos.

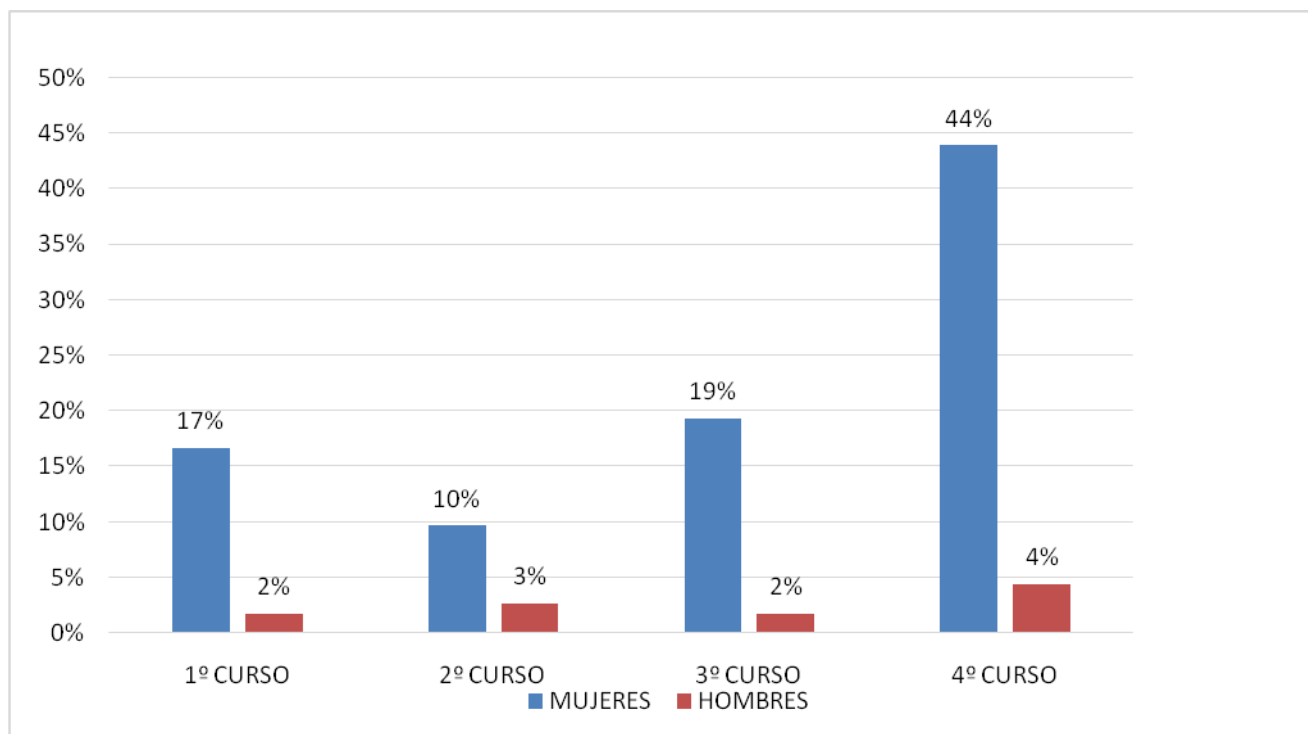


Figura 1. Género en función del curso del Grado en Educación Infantil.

## 1.2. Grado en Educación Primaria

En este Grado, el total de estudiantes matriculados ha sido de 204 (ver Tabla 2).

Tabla 2

*Género del alumnado, por curso, en el Grado en Educación Primaria*

Género	Curso				Total
	1º	2º	3º	4º	
Mujeres	35	30	20	49	134
Hombres	11	18	13	28	70
Total	46	48	33	77	204

Las alumnas matriculadas en cada curso superan a los alumnos, aunque en menor proporción que en el Grado en Educación Infantil (ver Figura 2).

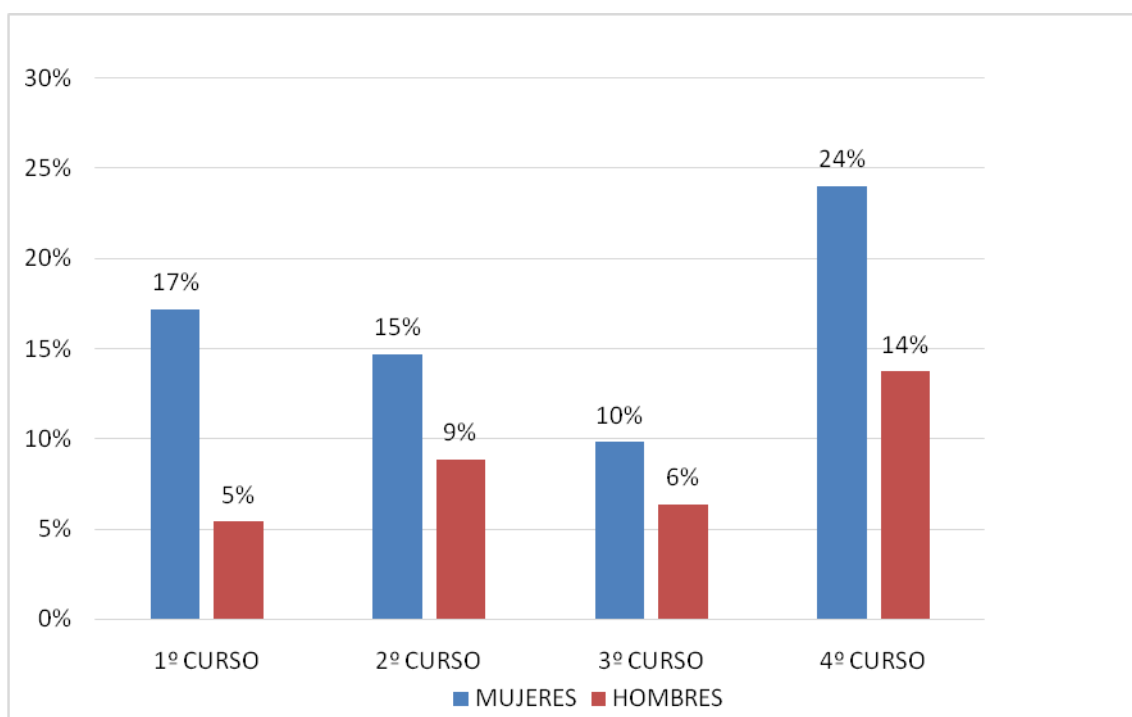


Figura 2. Género en función del curso del Grado en Educación Primaria.

### 1.3. Grado en Educación Social

Los estudiantes en el Grado en Educación Social han ascendido a un total de 126 (ver Tabla 3).

Tabla 3

*Género del alumnado, por curso, en el Grado en Educación Social*

Género	Curso				Total
	1º	2º	3º	4º	
Mujeres	35	24	19	28	106
Hombres	4	4	1	11	20
Total	39	28	20	39	126

Desde el primer curso, la proporción de mujeres es mayor en este título de Grado que de hombres (ver Figura 3).

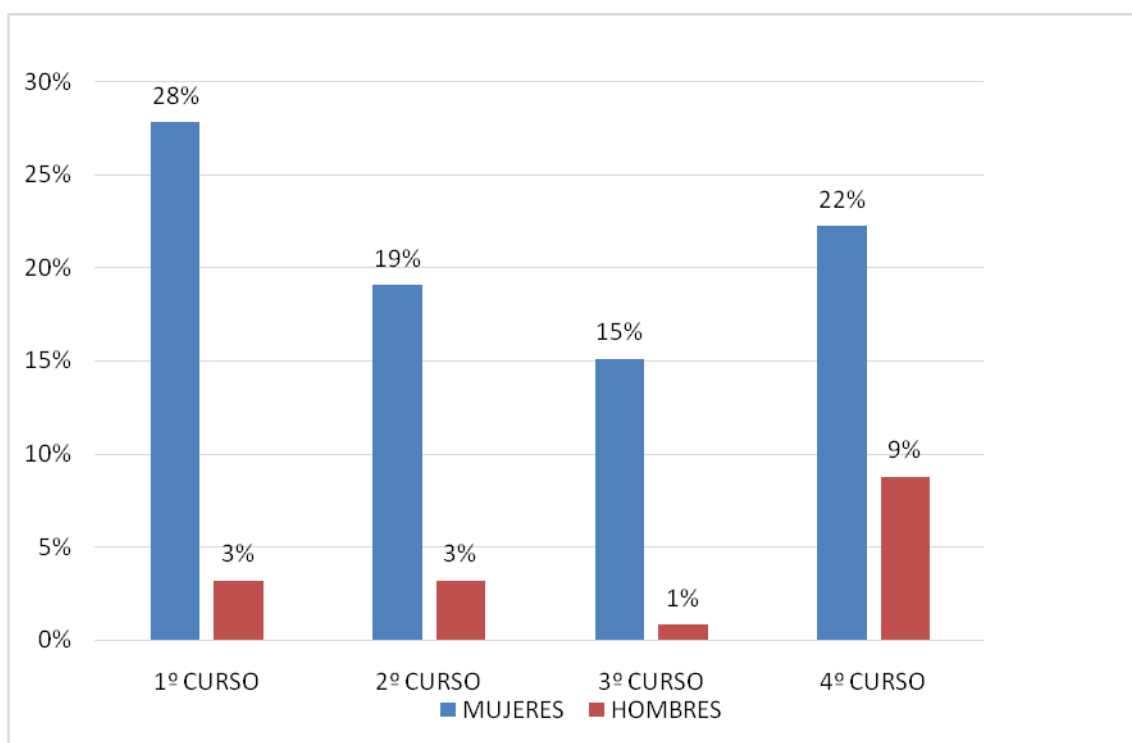


Figura 3. Género en función del curso del Grado en Educación Social.

#### 1.4. Doble Grado en Educación Primaria y Ciencias de la Actividad Física y del Deporte

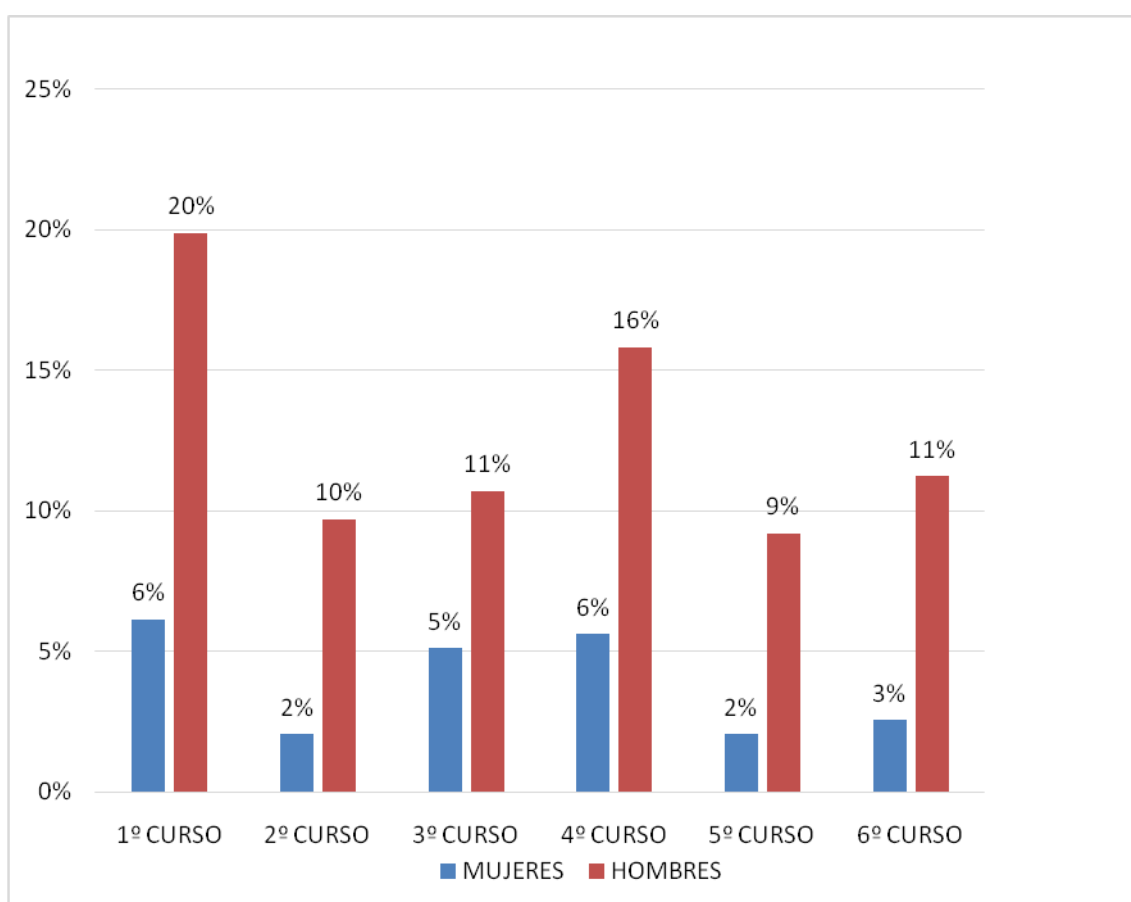
El alumnado en este Doble Grado asciende a 196 (ver Tabla 4).

Tabla 4

*Género del alumnado, por curso, en el Doble Grado en Educación Primaria y Ciencias de la Actividad Física y del Deporte*

Género	Curso						Total
	1º	2º	3º	4º	5º	6º	
Mujeres	12	4	10	11	4	5	46
Hombres	39	19	21	31	18	22	150
Total	51	23	31	42	22	27	196

De forma contraria a la tendencia, por género, en los títulos anteriores, en este caso los alumnos matriculados superan significativamente a las alumnas en todos los cursos (ver Figura 4).



*Figura 4.* Género en función del curso del Doble Grado en Educación Primaria y Ciencias de la Actividad Física y del Deporte.

## 2. PAS, por género

El PAS es común para los tres centros que conforman el Campus Universitario de Melilla ( $n = 34$ ), por lo que se ha tenido en cuenta en su conjunto (ver Tabla 5).

Tabla 5

*PAS según el género*

Género	Servicio			Total
	Secretaría	Conserjería	Biblioteca	
Mujeres	8	10	4	22
Hombres	6	5	1	12
Total	14	15	5	34

Al respecto, hay más mujeres que hombres, especialmente en los servicios de Biblioteca y Conserjería (ver Figura 5).



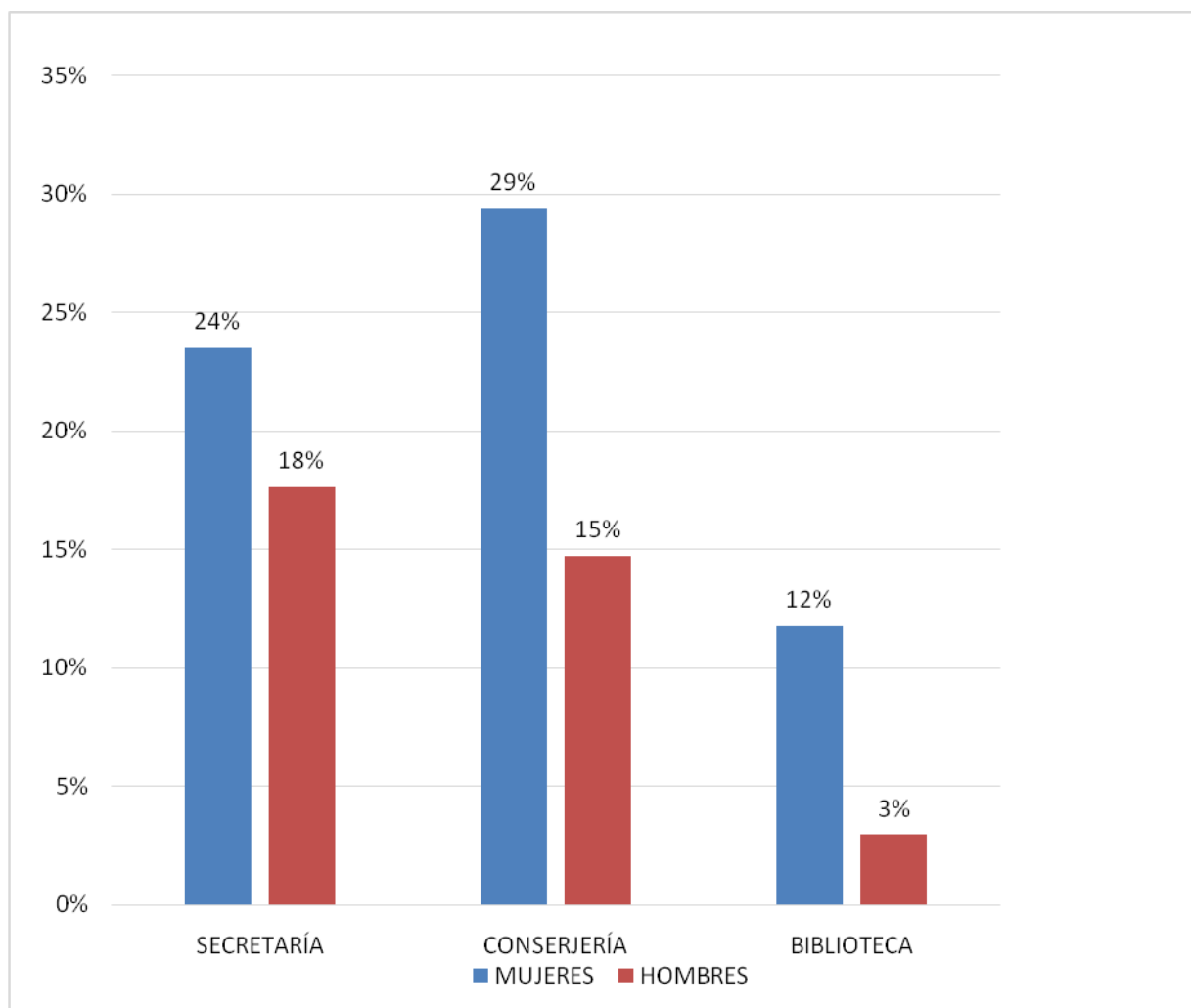


Figura 5. Género del PAS.

### 3. PDI, por género, de la Facultad de Educación y Humanidades de Melilla

En este apartado se describirá la distribución, en función del género, del PDI atendiendo a su pertenencia a Departamentos.

#### 3.1. Departamentos

Se han incluido todos aquellos Departamentos que imparten docencia en alguno o algunos de los títulos que se ofertan en este centro universitario (ver Tabla 6).

Tabla 6

*PDI, por género, según el Departamento*

Departamento	Género		Total
	Mujer	Hombre	

ESTUDIO SOBRE INDICADORES DE GÉNERO FEHM 2017-2018

Bioquímica	0	1	1
Dibujo	0	1	1
Didáctica de la Expresión Musical, Plástica y Corporal	3	7	10
Didáctica de la Lengua y Literatura	6	2	8
Didáctica de la Matemática	1	3	4
Didáctica de las Ciencias Experimentales	3	0	3
Didáctica de las Ciencias Sociales	0	2	2
Didáctica y Organización Escolar	5	3	8
Educación Física y Deportiva	3	7	10
Estadística e Investigación Operativa	2	1	3
Filología Francesa	0	1	1
Filología Inglesa y Alemana	2	2	4
Fisiología	0	1	1
Historia Moderna y de América	1	0	1
Metodología de las Ciencias de Comportamiento	0	1	1
Métodos de Investigación y Diagnóstico en Educación	4	2	6
Nutrición y Bromatología	1	0	1
Pedagogía	2	3	5
Personalidad, Evaluación y Tratamiento Psicológico	2	0	2
Psicología Evolutiva y de la Educación	8	0	8
Psicología Experimental	0	1	1
Psicología Social	1	0	1
Química Inorgánica	1	0	1
Sociología	1	0	1
Zoología	0	1	1
Total	46	39	85

El número de profesoras es ligeramente superior al de profesores (ver Figura 6). Además, existen departamentos unipersonales donde únicamente hay un profesor o una profesora. Por otra parte, el departamento con más profesoras es el de Psicología Evolutiva y de la Educación mientras que los de Didáctica de la Expresión Musical, Plástica y Corporal así como Educación Física y Deportiva son los que más profesores poseen.

ESTUDIO SOBRE INDICADORES DE GÉNERO FEHM 2017-2018

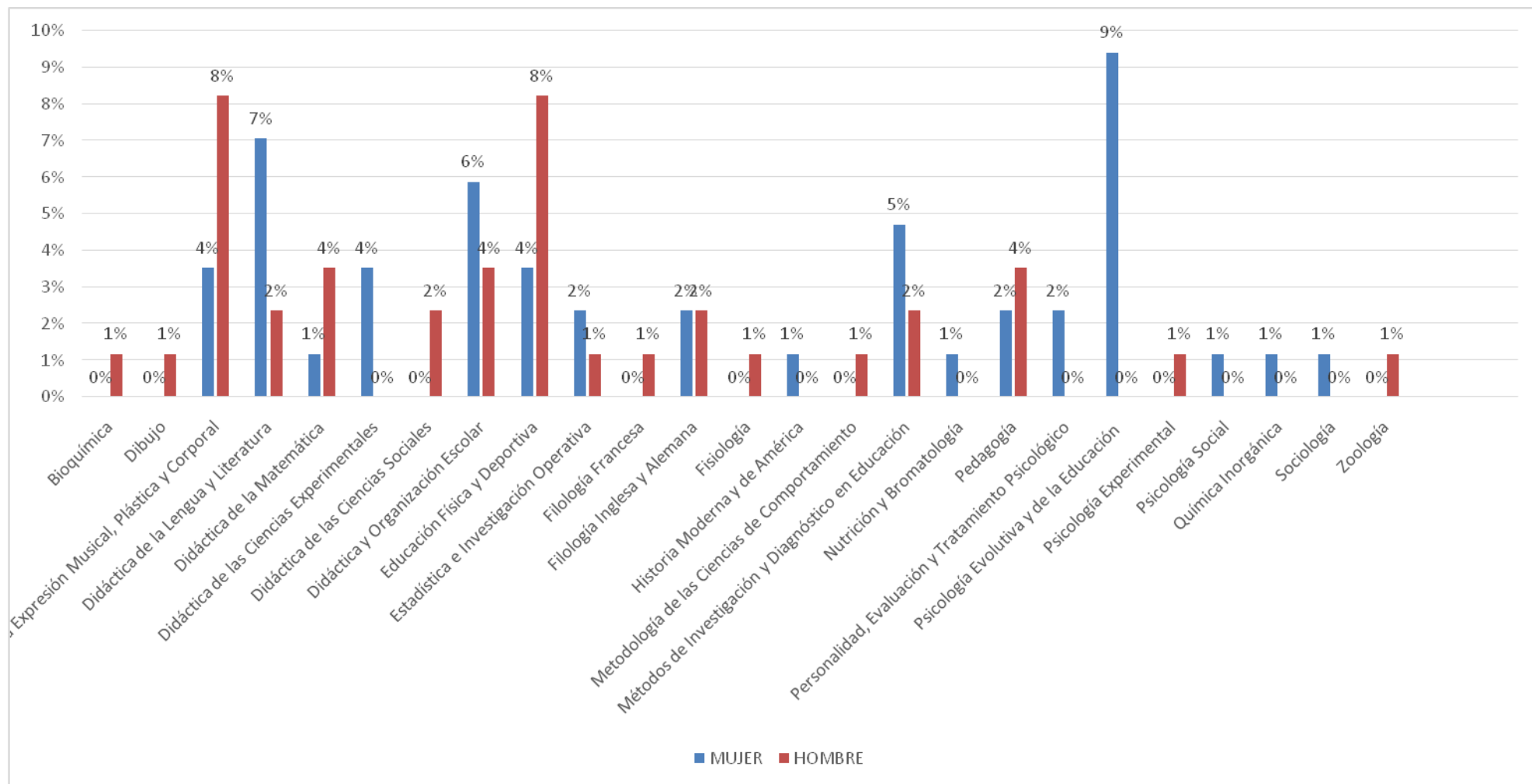


Figura 6. Género en función del Departamento del PDI.

#### 4. Comisiones, por género, de la Facultad de Educación y Humanidades de Melilla

El alumnado, PAS y PDI puede formar parte, como máximo, de dos comisiones permanentes de la Facultad de Educación y Humanidades de Melilla, según se recoge en su Reglamento de Régimen Interno (aprobado en sesión extraordinaria del Consejo de Gobierno de la Universidad de Granada, celebrada el 10 de febrero de 2012, y publicado en el Boletín Oficial de la Universidad de Granada el 8 de marzo de 2012). No obstante, no existe un límite establecido para las comisiones no permanentes. La distribución, por género, en cada comisión, según su carácter (permanente vs. no permanente), se muestra en las Tabla 7 y 8.

Tabla 7

Género en función de la comisión permanente

Comisiones permanentes	Género		Total
	Mujeres	Hombres	
Gobierno	13	6	19
Asuntos económicos	10	5	15
Ordenación académica	10	5	15
Prácticas	10	6	16
Investigación	7	6	13
Extensión universitaria	10	6	16
Calidad y evaluación	12	10	22
Mesa de la junta	3	2	5
Junta electoral	1	2	3
Total	76	48	124

La participación de mujeres en las comisiones permanentes sobrepasa, tomada en su conjunto, a la de hombres. Por otra parte, la Comisión de Investigación, la Mesa de la Junta y la Junta Electoral son las que muestran un mayor equilibrio de género (ver Figura 7).

Tabla 8

Género en función de la comisión no permanente

Comisiones no permanentes	Género		Total
	Mujeres	Hombres	
Revista Publicaciones	7	8	15
Igualdad	4	2	6
Inclusión	5	1	6
Sostenibilidad	1	5	6
Integrados	7	1	8
Total	24	17	41

En general, hay más mujeres en las comisiones no permanentes que hombres. Por comisiones, en la de la revista Publicaciones el número de hombres es ligeramente superior al de mujeres. Además, mientras que en las comisiones de Inclusión e Intergrados la participación de hombres es mínima, en la de Sostenibilidad se produce lo contrario (ver Figura 8).

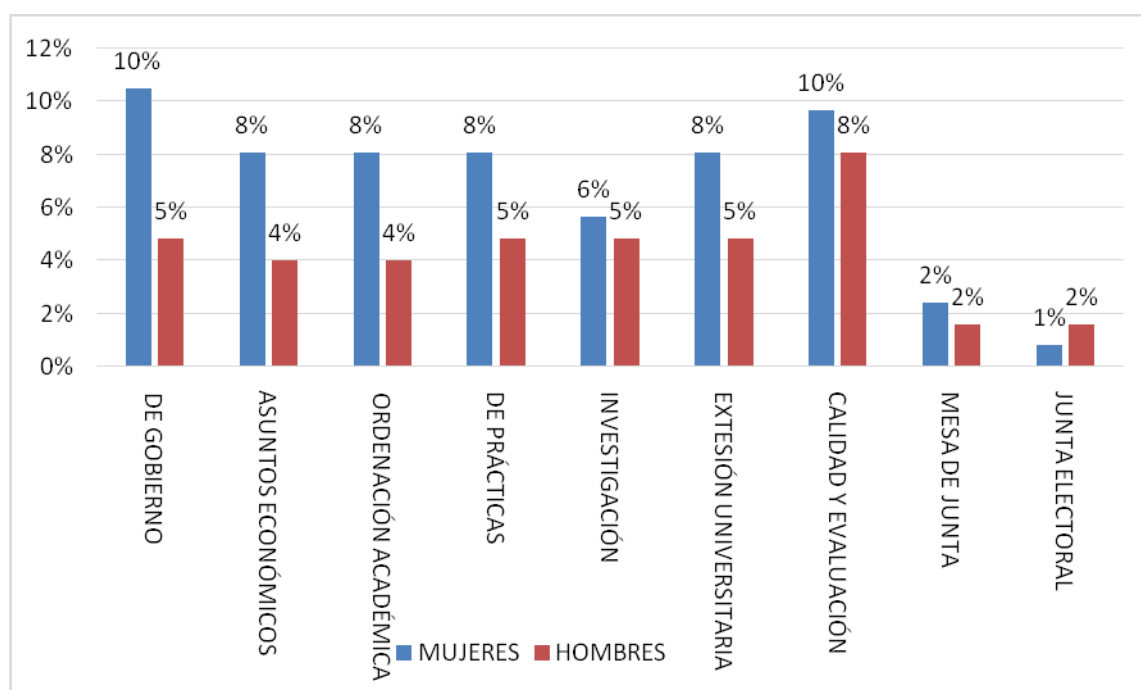


Figura 7. Género en función de la Comisión permanente.

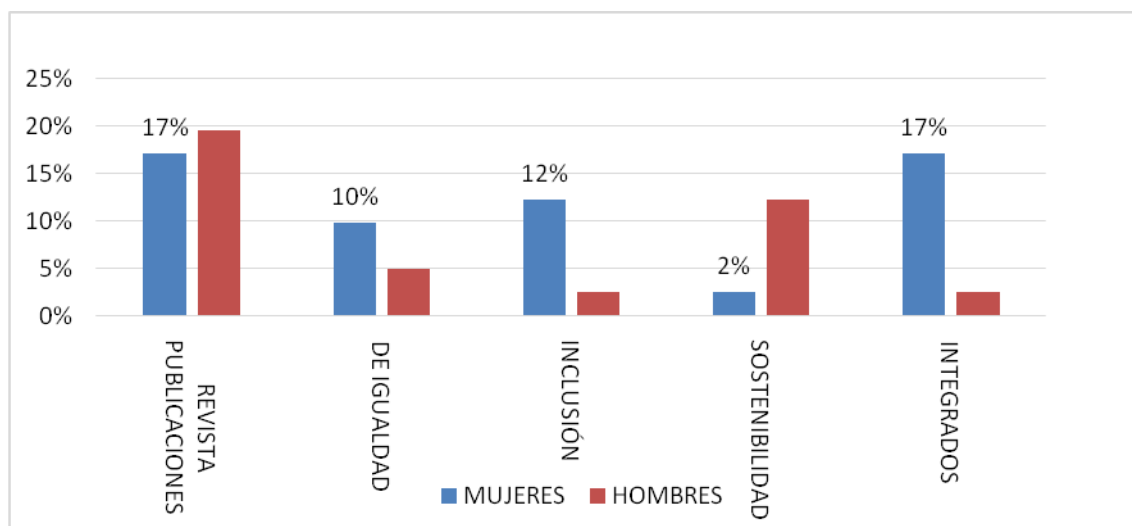


Figura 8. Género en función de la Comisión no permanente.

### 5. Equipos docentes, por género, de la Facultad de Educación y Humanidades de Melilla

Para finalizar este estudio, se ha analizado la distribución del género en los cuatro equipos docentes del centro, cada uno relativo a una titulación (ver Tabla 9):

- Grado en Educación Primaria
- Grado en Educación Infantil
- Grado en Educación Social
- Doble Grado en Educación Primaria y Ciencias de la Actividad Física y del Deporte

Tabla 9

*Género en función del equipo docente*

Género	Titulación				Total
	Ed. Primaria	Ed. Infantil	Ed. Social	Doble grado	
Mujer	15	9	10	10	44
Hombre	12	9	4	16	41
Total	27	18	14	26	85

El grado en el que existe un equilibrio perfecto, en función el género, es el de Educación Infantil. Destaca que en Educación Social la participación masculina es significativamente inferior a las mujeres.

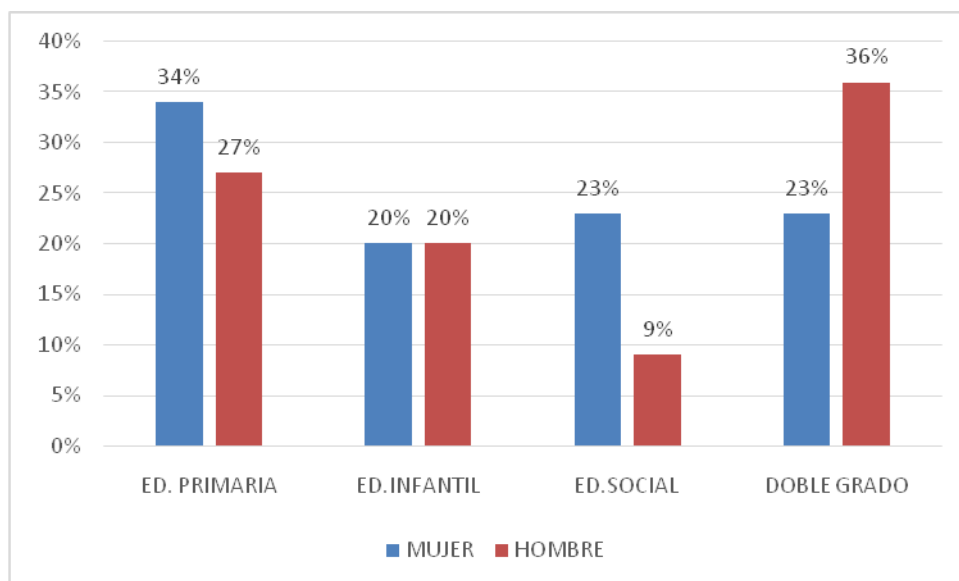


Figura 9. Género en función del equipo docente.

## 6. Discusión

La distribución del alumnado en las diferentes titulaciones de la Facultad de Educación y Humanidades de Melilla reflejates titulaciones cuyo género mayoritario es totalmente opuesto. Así, mientras en los Grados en Educación Infantil y Educación Social la mayoría de los estudiantes son chicas, en el Doble Grado en Educación Primaria y Ciencias de la Actividad Física y del Deporte son chicos. Al respecto, se podrían hacer campañas de captación de alumnado que intentasen captar a más alumnos para las primeras titulaciones y, por el contrario, más alumnas para la última.

Por otra parte, dado que tanto en el PAS como en el PDI la proporción de mujeres es superior a la de hombres, es lógico que su representación en las Comisiones sea mayor. No obstante, se recomienda que en la Comisión de Sostenibilidad se incluya alguna mujer más así como que en las de Inclusión e Intergrados exista una mayor presencia masculina. Además, en lo relativo a los equipos docentes, en el Grado en Educación Social la participación masculina debería incrementarse.