



UNIVERSIDAD
DE GRANADA



FACULTAD DE
CIENCIAS DE LA
EDUCACIÓN Y DEL
DEPORTE DE
MELILLA

ESTUDIO SOBRE INDICADORES DE GÉNERO EN LA FACULTAD DE CIENCIAS DE LA EDUCACIÓN Y DEL DEPORTE DE MELILLA

Curso académico 2021-2022

Comisión de Igualdad y Conciliación

Manuel Bru Serrano (Coordinador)

Manuel Jesús Cardoso Pulido (Secretario)

Tamara Ramiro Sánchez (PDI)

Juan Carlos de la Cruz Campos (PDI)

Ángel Hierro Moreno (PAS)

Alba Lorenzo Herrera (Alumnado)

Índice

Introducción	3
1. Alumnado, por género, en cada título de Grado	4
1.1. Grado en Educación Infantil	4
1.2. Grado en Educación Primaria	5
1.3. Grado en Educación Social	6
1.4. Doble Grado en Educación Primaria y Ciencias de la Actividad Física y del Deporte	7
2. PAS, por género	8
3. PDI, por género, de la Facultad de Ciencias de la Educación y del Deporte de Melilla	9
3.1. Departamentos.....	9
4. Comisiones, por género, de la Facultad de Ciencias de la Educación y del Deporte de Melilla	12
5. Equipos docentes, por género, de la Facultad de Ciencias de la Educación y del Deporte de Melilla	15
6. Discusión.....	17

Introducción

En el curso académico 2020-2021, concretamente en la Junta de Facultad de 18 de enero de 2021, se nombran los miembros de la actual Comisión de Igualdad y Conciliación, comisión no permanente de la Facultad de Ciencias de la Educación y del Deporte de Melilla. Siguiendo la legislación y normativas internacionales, nacionales, autonómicas y de la Universidad de Granada, esta comisión se compromete a impulsar políticas basadas en los principios de libertad, democracia, justicia, equidad y solidaridad en los diferentes ámbitos y sectores universitarios. Específicamente, velará para que cualquier forma de sexismo, discriminación y exclusión por razones de género sean erradicadas de este centro universitario.¹

Entre sus propuestas de actuación se sitúa la relativa a “Desarrollar estudios e investigaciones que incluyan indicadores de género con la finalidad de profundizar en el análisis de la situación de igualdad de género en la Facultad de Educación y Humanidades de Melilla en los diferentes ámbitos universitarios (docencia, investigación y gestión) y sectores (alumnado, profesorado y personal de administración y servicios [PAS])”. En este sentido, el presente documento incluye un breve estudio sobre la distribución, en función del género, en los tres sectores de la comunidad universitaria que integran este centro y anteriormente mencionados, esto es, alumnado, PAS y personal docente e investigador (PDI). Dicho estudio sigue las mismas directrices de los desarrollados en los cursos académicos 2017-2018 (http://faedumel.ugr.es/pages/facultad/organos_gobierno/no_permanentes/estudioindicadores_geinero20172018/); 2018-2019 (http://faedumel.ugr.es/pages/facultad/organos_gobierno/no_permanentes/estudioindicadores_geinero20182019/), y 2020-2021 (http://faedumel.ugr.es/pages/facultad/organos_gobierno/no_permanentes/estudioindicadores_genero20202021/)

Los datos recogidos se ubican dentro del curso académico 2021-2022, con datos relativos al mes de enero de 2022. Cabe destacar que en el presente curso académico ha tenido lugar el cambio de los miembros de las comisiones permanentes y no permanentes y los equipos docentes de las diferentes titulaciones, entre otros.

¹Para obtener una mayor información sobre la Comisión de Igualdad de la Facultad de Ciencias de la Educación y del Deporte de Melilla, se puede consultar la siguiente URL: http://faedumel.ugr.es/pages/facultad/organos_gobierno/no_permanentes/comision-de-igualdad

1. Alumnado, por género, en cada título de Grado

La Facultad de Ciencias de la Educación y del Deporte de Melilla imparte tres títulos de Grado y un Doble Grado. A continuación, se detalla la distribución de estudiantes, por género, en cada uno de dichos títulos.

1.1. Grado en Educación Infantil

El alumnado total matriculado en el Grado en Educación Infantil es de 178 (véase Tabla 1).

Tabla 1

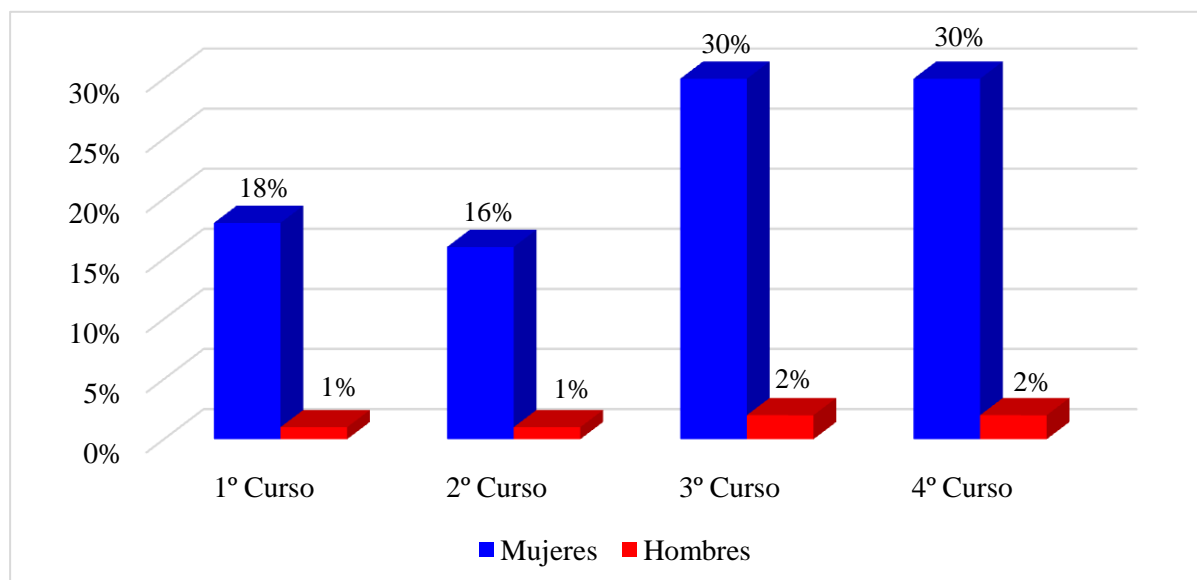
Género del alumnado, por curso, en el Grado en Educación Infantil

Género	Curso				Total
	1º	2º	3º	4º	
Mujeres	32	29	53	53	167
Hombres	2	2	4	3	11
Total	34	31	57	56	178

En la Figura 1 se puede observar que en esta titulación predominan de forma significativa las alumnas matriculadas frente a los alumnos.

Figura 1

Género en función del curso del Grado en Educación Infantil



1.2. Grado en Educación Primaria

En este Grado, el total de estudiantes matriculados ha sido de 234 (véase Tabla 2).

Tabla 2

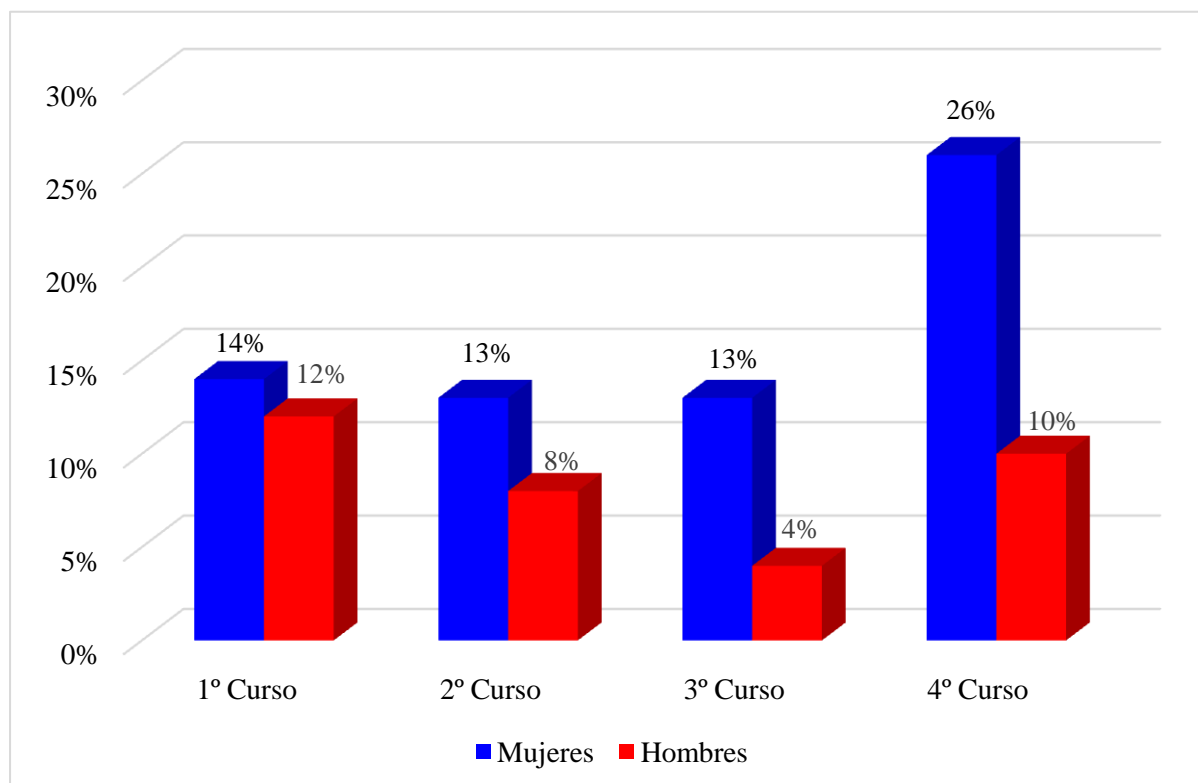
Género del alumnado, por curso, en el Grado en Educación Primaria

Género	Curso				Total
	1º	2º	3º	4º	
Mujeres	32	31	30	62	155
Hombres	28	18	9	24	79
Total	60	49	39	86	234

Las alumnas matriculadas en cada curso superan a los alumnos, aunque en menor proporción que en el Grado en Educación Infantil (véase Figura 2).

Figura 2

Género en función del curso del Grado en Educación Primaria



1.3. Grado en Educación Social

Los estudiantes en el Grado en Educación Social han ascendido a un total de 118 (véase Tabla 3).

Tabla 3

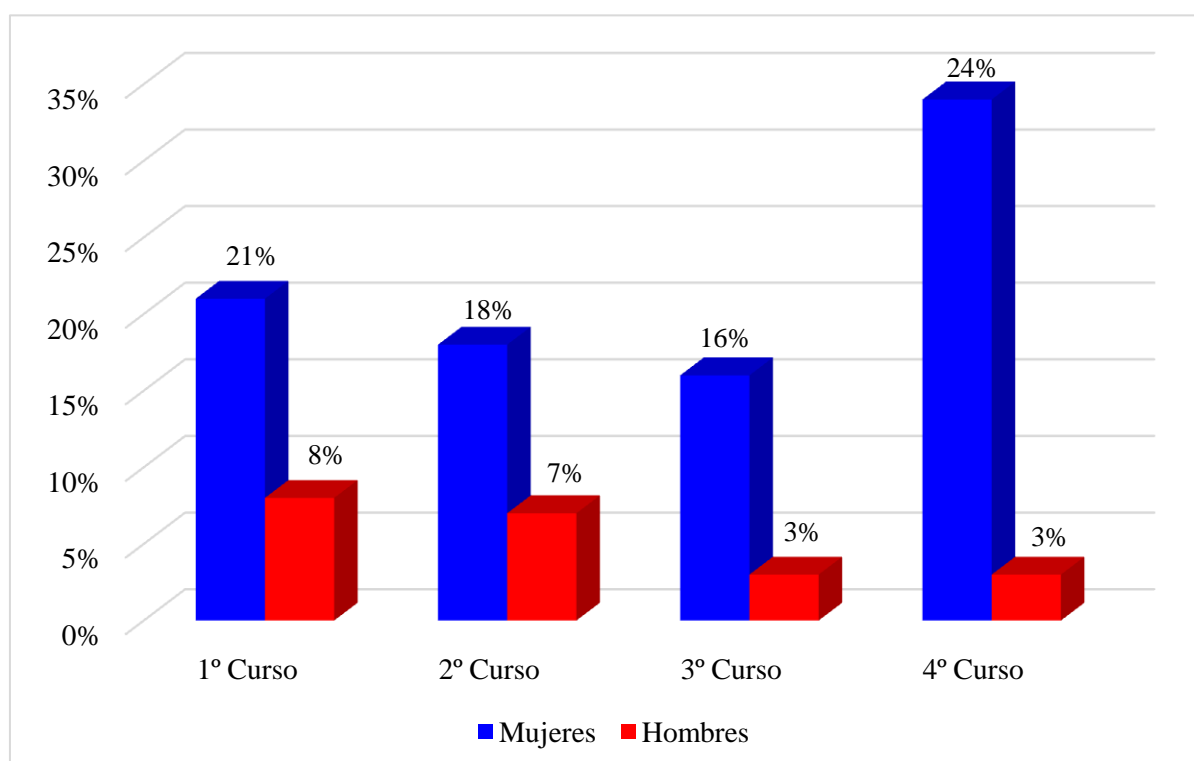
Género del alumnado, por curso, en el Grado en Educación Social

Género	Curso				Total
	1º	2º	3º	4º	
Mujeres	25	21	19	28	93
Hombres	9	8	4	4	25
Total	34	29	23	32	118

Desde el primer curso, la proporción de mujeres es mayor en este título de Grado que de hombres (véase Figura 3).

Figura 3

Género en función del curso del Grado en Educación Social



1.4. Doble Grado en Educación Primaria y Ciencias de la Actividad Física y del Deporte

El alumnado en este Doble Grado asciende a 318 (véase Tabla 4).

Tabla 4

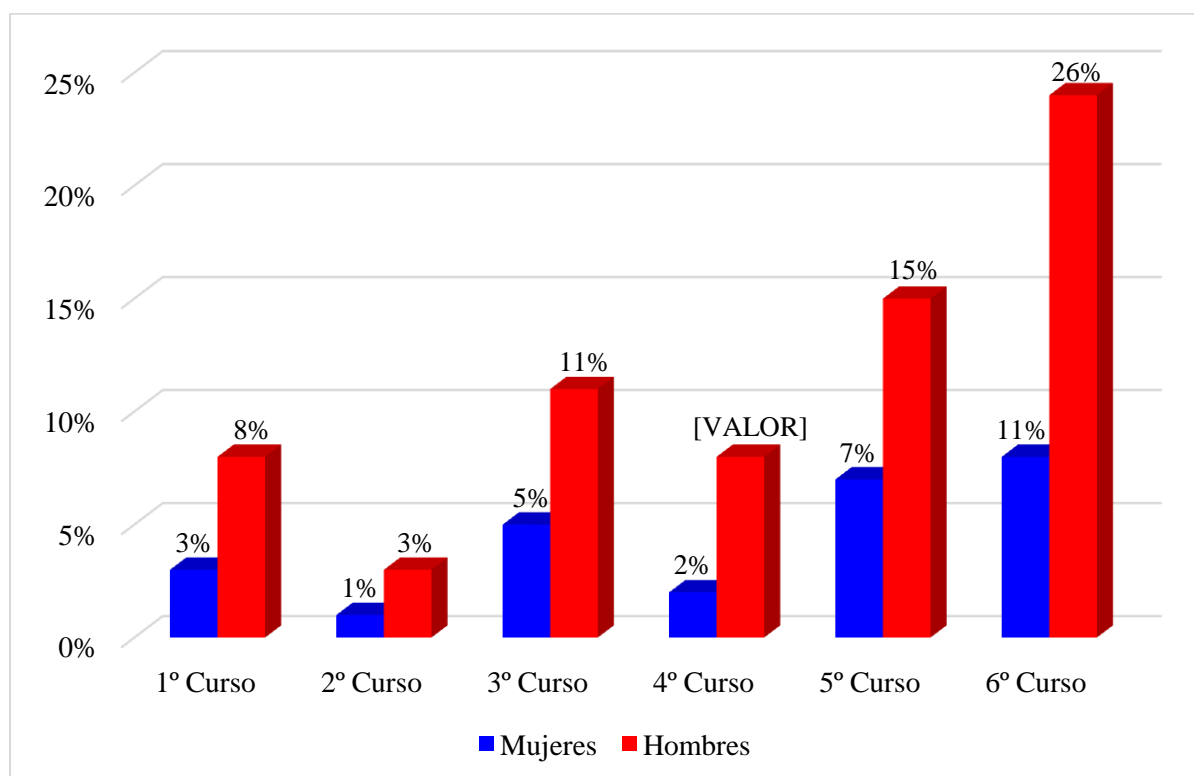
Género del alumnado, por curso, en el Doble Grado en Educación Primaria y Ciencias de la Actividad Física y del Deporte

Género	Curso						Total
	1°	2°	3°	4°	5°	6°	
Mujeres	8	4	15	6	21	35	89
Hombres	27	10	36	26	47	83	229
Total	35	14	51	32	68	118	318

De forma contraria a la tendencia, por género, en los títulos anteriores, en este caso los alumnos matriculados superan significativamente a las alumnas en todos los cursos (véase Figura 4).

Figura 4

Género en función del curso del Doble Grado en Educación Primaria y Ciencias de la Actividad Física y del Deporte



3. PAS, por género

En el Campus Universitario de Melilla, el PAS es común para los tres centros que los conforman ($n = 37$), por lo que se ha tenido en cuenta en su conjunto (véase Tabla 5).

Tabla 5

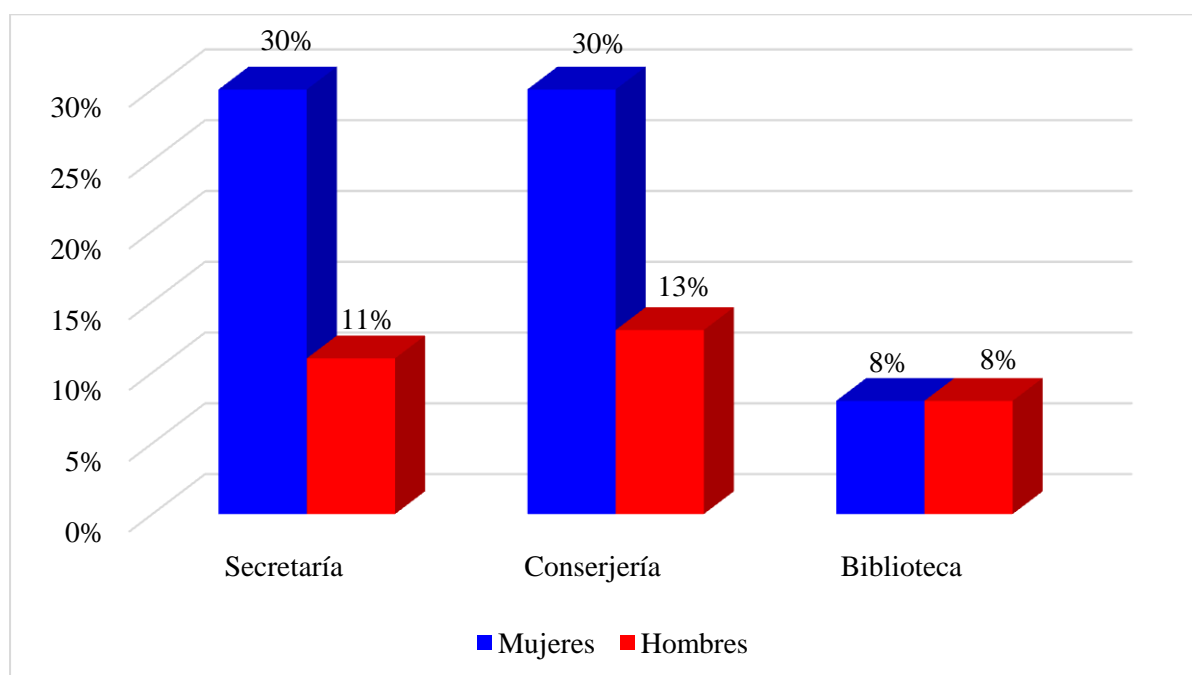
PAS según el género

Género	Servicio			Total
	Secretaría	Conserjería	Biblioteca	
Mujeres	11	11	3	25
Hombres	4	5	3	12
Total	15	16	6	37

Con respecto al PAS, cabe destacar que hay más mujeres que hombres, principalmente en los servicios de Secretaría y Conserjería (véase Figura 5).

Figura 5

Género del PAS



3. PDI, por género, de la Facultad de Ciencias de la Educación y del Deporte de Melilla

A continuación, se describen en función del género el PDI prestando atención a cada departamento.

3.1. Departamentos

Se han incluido todos aquellos Departamentos que imparten docencia en alguno o algunos de los títulos que se ofertan en este centro universitario (véase Tabla 6).

Tabla 6

PDI, por Género, según el Departamento

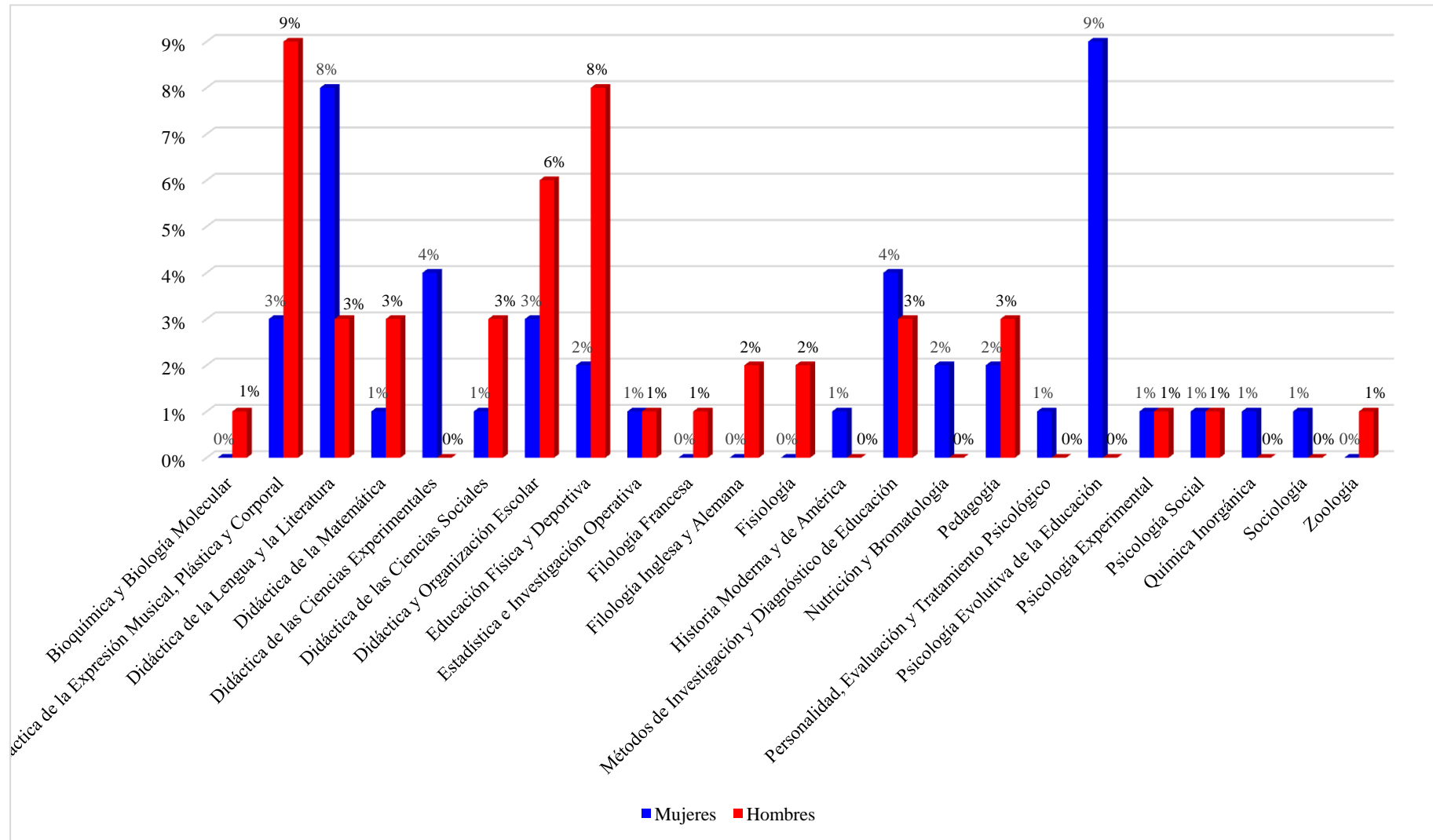
Departamento	Género		Total
	Mujer	Hombre	
Bioquímica y Biología Molecular	0	1	1
Didáctica de la Expresión Musical, Plástica y Corporal	3	8	11
Didáctica de la Lengua y la Literatura	7	3	10
Didáctica de la Matemática	1	3	4
Didáctica de las Ciencias Experimentales	4	0	4
Didáctica de las Ciencias Sociales	1	3	4
Didáctica y Organización Escolar	3	5	8
Educación Física y Deportiva	2	7	9
Estadística e Investigación Operativa	1	1	2
Filología Francesa	0	1	1
Filología Inglesa y Alemana	0	2	2
Fisiología	0	2	2
Historia Moderna y de América	1	0	1
Métodos de Investigación y Diagnóstico de Educación	4	3	7
Nutrición y Bromatología	2	0	2
Pedagogía	2	3	5
Personalidad, Evaluación y Tratamiento Psicológico	1	0	1
Psicología Evolutiva de la Educación	8	0	8
Psicología Experimental	1	1	2
Psicología Social	1	1	2
Química Inorgánica	1	0	1
Sociología	1	0	1

Zoología	0	1	1
Total	44	45	89

Se observa un número total prácticamente equivalente entre profesores y profesoras. Como características principales, se destaca que existen departamentos unipersonales donde hay una o un único docente. No obstante, se destacan los departamentos más numerosos, como el de Didáctica de la Expresión Musical, Plástica y Corporal y el de Educación Física y Deportiva, con 11 y 9 docentes respectivamente, en los que hay un mayor número de profesores que de profesoras. Por otro lado, en el departamento de Didáctica de la Lengua y la Literatura hay un mayor número de profesoras que de profesores. Igualmente, el departamento de Psicología Evolutiva de la Educación lo forman 8 docentes, todas mujeres (véase Figura 6). De manera contraria, los departamentos de Filología Francesa y Filología Inglesa y Alemana se componen únicamente de hombres (1 y 2 docentes respectivamente).

Figura 6

Género en función del Departamento del PDI



4. Comisiones, por género, de la Facultad de Ciencias de la Educación y del Deporte de Melilla

En la Facultad de Ciencias de la Educación y del Deporte de Melilla, según se recoge en su Reglamento de Régimen Interno (aprobado en sesión ordinaria del Consejo de Gobierno de la Universidad de Granada, celebrada el 29 de octubre de 2021, y publicado en el Boletín Oficial de la Universidad de Granada el 8 de noviembre de 2021), el alumnado, PAS y PDI puede formar parte, como máximo, de dos comisiones permanentes. Por el contrario, no existe un límite establecido para las comisiones no permanentes. La distribución, por género, en cada comisión, según su carácter (permanente vs. no permanente), se muestra en la Tabla 7 y en la Tabla 8, respectivamente.

Tabla 7

Género en función de las Comisiones permanentes

Comisiones permanentes	Género		Total
	Mujeres	Hombres	
Gobierno	7	9	16
Asuntos económicos	7	6	13
Ordenación académica	7	8	15
Prácticas	10	2	12
Investigación	8	4	12
Extensión universitaria y estudiantes	11	1	12
Calidad del centro	13	9	22
Mesa de la junta	4	1	5
Junta electoral	1	2	3
Total	68	42	110

La participación de mujeres en las comisiones permanentes en su conjunto es superior a la de hombres. Por otra parte, cabe destacar que tanto en la Comisión de Prácticas como en la de Extensión Universitaria y Estudiantes son las que mayor desequilibrio de género presentan, siendo mayor la representación femenina frente a la masculina (véase Figura 7).

Figura 7

Género en función de las Comisiones permanentes

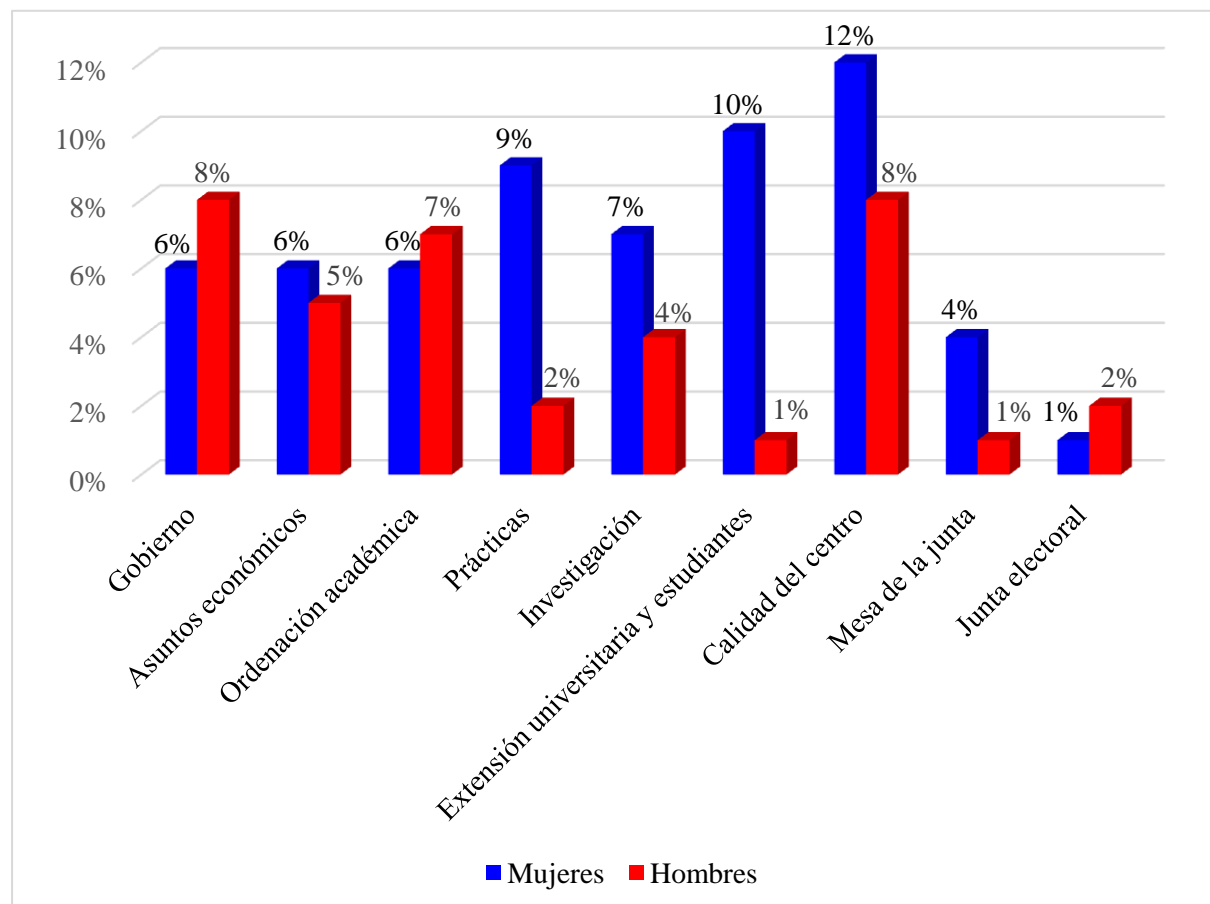


Tabla 8

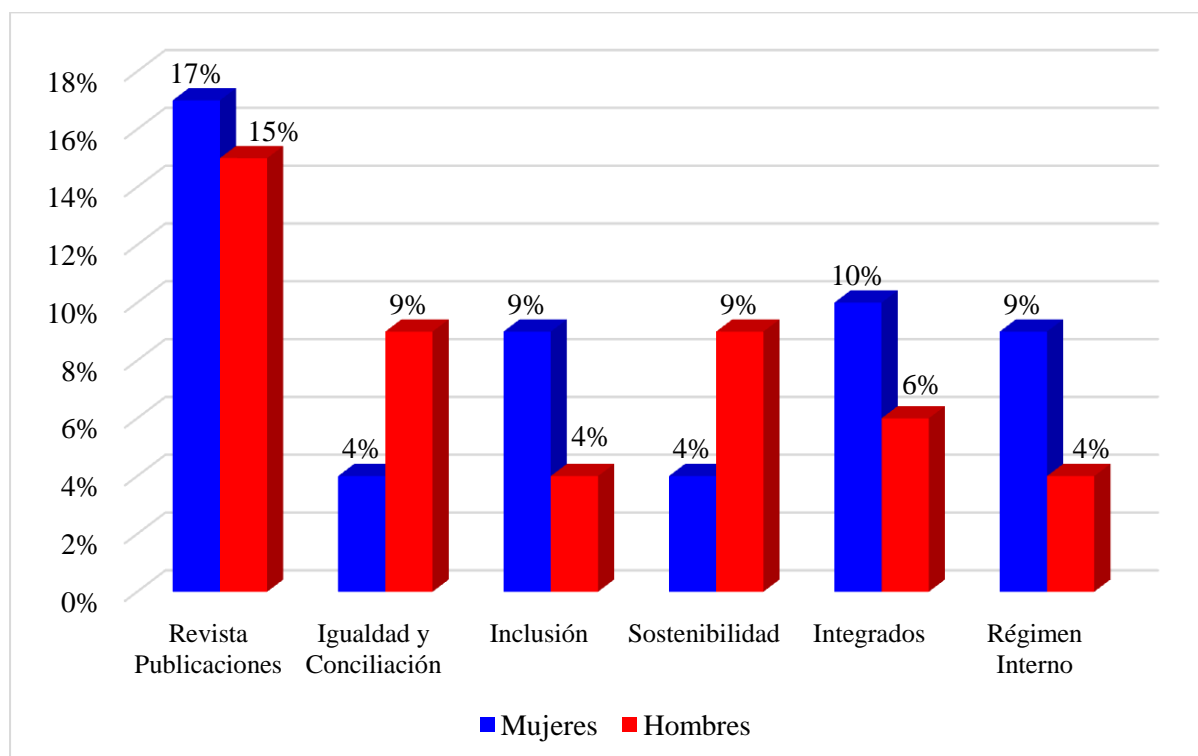
Género en función de las Comisiones no permanentes

Comisiones no permanentes	Género		Total
	Mujeres	Hombres	
Revista Publicaciones	8	7	15
Igualdad y Conciliación	2	4	6
Inclusión	4	2	6
Sostenibilidad	2	4	6
Intergrados	5	3	8
Régimen Interno	4	2	6
Total	25	22	47

En general, hay un mayor número de mujeres en las comisiones no permanentes que de hombres, salvo en las Comisiones de Igualdad y Conciliación y de Sostenibilidad, donde se produce lo contrario (véase Figura 8).

Figura 8

Género en función de las Comisiones no permanentes



5. Equipos docentes, por género, de la Facultad de Ciencias de la Educación y del Deporte de Melilla

Para finalizar este estudio, se ha analizado la distribución del género en los cuatro equipos docentes del centro, cada uno relativo a una titulación (véase Tabla 9):

- Grado en Educación Primaria
- Grado en Educación Infantil
- Grado en Educación Social
- Doble Grado en Educación Primaria y Ciencias de la Actividad Física y del Deporte

Tabla 9

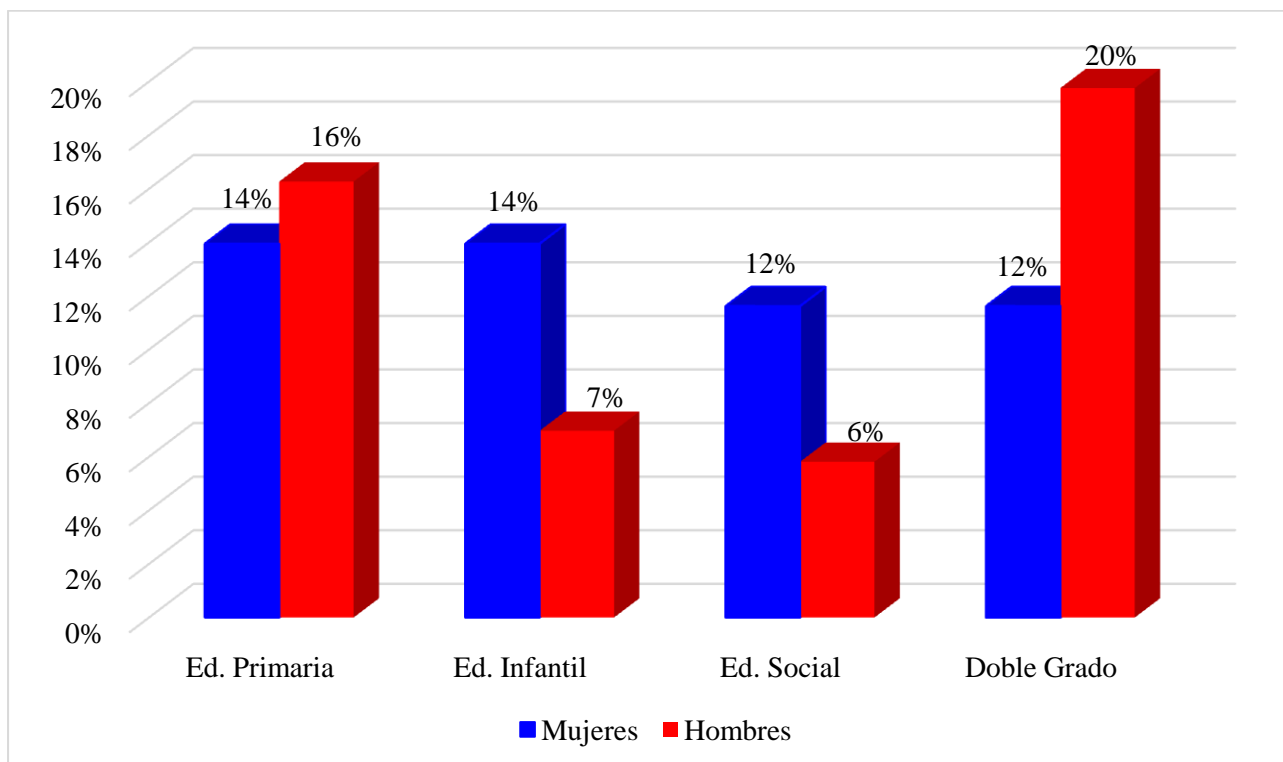
Género en función del equipo docente

Género	Titulación				Total
	Ed. Primaria	Ed. Infantil	Ed. Social	Doble grado	
Mujer	12	12	10	10	44
Hombre	14	6	5	17	42
Total	26	18	15	27	86

Es destacable que el equipo docente de Educación Primaria es en el que existe una mayor paridad entre mujeres y hombres. En los equipos docentes de Educación Infantil y Educación Social prima la presencia femenina, siendo el doble en ambos casos. En el Doble Grado en Educación Primaria y Ciencias de la Actividad Física y el Deporte existe un predominio de hombres frente a mujeres (véase Figura 9).

Figura 9

Género en función del equipo docente



6. Discusión

En primer lugar, con respecto a la distribución por género del alumnado en las diferentes titulaciones de la Facultad de Ciencias de la Educación y del Deporte de Melilla se pone de manifiesto que, mientras en los Grados en Educación Infantil y Educación Social la mayoría de los estudiantes son del género femenino, al mismo tiempo que en el Grado en Educación Primaria aunque en una proporción menor, en el Doble Grado en Educación Primaria y Ciencias de la Actividad Física y del Deporte es el género masculino quien tiene mayor representación. En este sentido, con el objetivo de conseguir una mayor equidad de género en todas las titulaciones, sería conveniente realizar campañas de captación dirigidas específicamente al género masculino para los Grados en Educación Infantil, Educación Social y Educación Primaria y, por el contrario, dirigidas al género femenino en el Doble Grado en Educación Primaria y Ciencias de la Actividad Física y del Deporte.

En segundo lugar, teniendo en cuenta que en el PAS la proporción de mujeres es superior a la de hombres (en el sector PDI es prácticamente igual), es coherente que su representación en las Comisiones sea mayor. No obstante, para conseguir un mayor equilibrio de género se recomienda que en las Comisiones permanentes de Prácticas y de Extensión Universitaria y Estudiantes, así como en las no permanentes de Inclusión, Integrados y Régimen Interno, se incluya un mayor número de hombres. Y, al contrario, en las Comisiones no permanentes de Sostenibilidad e Igualdad y Conciliación se incluya alguna mujer más. Igualmente, en lo que concierne a los equipos docentes, en los Grados en Educación Infantil y Educación Social la participación masculina debería incrementarse, y a la inversa, la femenina en el Doble Grado.